



Výroční zpráva Nadačního Fondu Univerzity Palackého v Olomouci

za rok 2017

Talent + vize + podpora = Nadační fond Univerzity Palackého

www.fond.upol.cz



OBSAH

Slovo úvodem	3
1 Vize, cíle a hodnoty – Kdo jsme a proč podporujeme?	5
2 Koho podporujeme a jak?	8
3 Koho jsme podpořili?	11
4 Co se nám v roce 2017 podařilo?	18
5 Kdo podpořil nás?	20
6 Finanční zpráva za rok 2017	21



SLOVO ÚVODEM

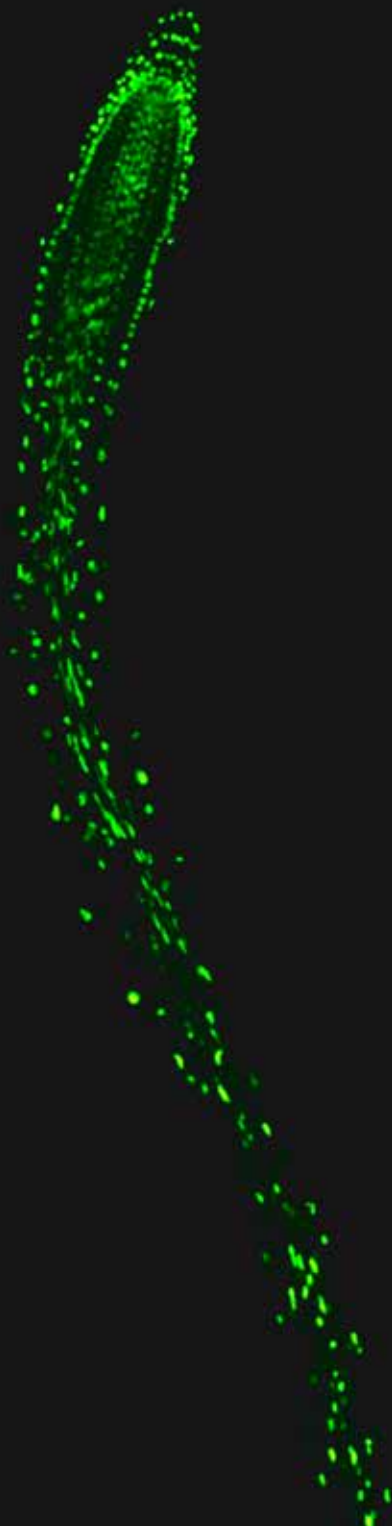
Nadační fond Univerzity Palackého v Olomouci rozdělil od roku 2015 mezi 27 nadaných studentů již 2,3 mil Kč. Kromě možností získat zkušenosti řídit vlastní projekty, mohou talentovaní studenti vyjíždět na prestižní vědecká pracoviště po celém světě, potkávat tam své vědecké vzory a dostat se do míst, kam se často nedostanou ani jejich renomovaní učitelé a školitelé. Podpoření magistři a doktorandi již vycestovali na 23 zahraničních stáží, zbylí pak měli možnost pořídit špičkové vybavení potřebné pro své výzkumné záměry. Finanční i vzdělávací podpora je založená na důvěře, je efektivní a nebyrokratická. Stejně jako každý rok chci poděkovat generálnímu partnerovi fondu – České Spořitelně, díky které se fond mohl dále rozvíjet a podpořit tak další projekty přínosné pro naši univerzitu i celou společnost.

Rád bych však také poděkoval dalším dárcům, které myšlenka fondu a jeho fungování zaujala. Patří mezi ně výrazné osobnosti české vědy, medicíny, práva či žurnalistiky, ale také řada našich úspěšných absolventů z celé země. Jsme rádi, že s námi zůstáváte!

Univerzitu vedu s vizí, že kromě rozvoje vědy, výzkumu a výuky je naší rolí také podílet se na řešení sociálních, zdravotních, ekologických a dalších problémů, které se v dlouhodobém horizontu týkají i našich dětí. Nadační fond Univerzity Palackého tak představuje jednu z možností, jak pomoci talentovaným mladým lidem nalézat řešení palčivých problémů naší společnosti.

Jaroslav Miller

rektor UP a předseda správní rady NF UP



Vladimír Skalický
Přírodovědecká fakulta UP

PRONIKNU DO NITRA ROSTLINNÉ BUŇKY

Švédsko
stáž v Umeå Plant Science Centre
88 000 Kč

Silvie Dostálková
Přírodovědecká fakulta UP

BOJUJI SE VČELÍMI PATOGENY

Švédsko | stáž na Swedish University
of Agricultural Sciences v Uppsale
117 500 Kč



1 VIZE, CÍLE A PRINCIPY FUNGOVÁNÍ NADAČNÍHO FONDU UNIVERZITY PALACKÉHO – PROČ PODPORUJEME?

1.1 VZNIK NADAČNÍHO FONDU

Nadační fond Univerzity Palackého vznikl 23. 6. 2015. Univerzita Palackého v Olomouci k jeho založení přistoupila z několika důvodů:

1. Často diskutovaná „třetí role univerzit“ (podle definice OECD je univerzita „služba veřejnosti“, univerzita má podíl na konkurenceschopnosti regionu, podle definice UNESCO má univerzita za úkol rozvíjet kompetence studentů i akademiků analyzovat příčiny globálních/lokálních problémů, hledat řešení, včetně alternativních). Mezi klíčové činnosti patřící do oblasti 3. role univerzit patří:
 - Podpora studentských projektů a dalších aktivit
 - Šíření nových poznatků – popularizace
 - Spolupráce s firmami
 - Aktivity na podporu rozvoje kultury
 - Aktivity na podporu šíření etických hodnot, restaurování hodnot
 - Aktivity na podporu řešení sociálních a environmentálních problémů
2. Nadační fond představuje významný nástroj a most mezi sektory (příležitost naučit se pracovat s fundraisingovými technikami v akademickém prostředí a definovat etická pravidla pro spolupráci)
3. Nadační fond představuje významný nástroj profesního rozvoje mladých badatelů (získávají prostředky na realizaci samostatných projektů – klademe důraz na reflektovaný růst kompetencí, nabízíme vzdělávání na poli „komunikace vědy“)
4. Nadační fond představuje nástroj propagace UP směrem k různým cílovým skupinám

1.2 POSLÁNÍ, CÍLE A HODNOTY

Posláním Nadačního fondu je podporovat mezinárodní vědecko-výzkumné a umělecké aktivity studentů. Chce tím přispět k rozvoji zahraniční spolupráce UP a v dlouhodobém horizontu pak k řešení civilizačních, technologických, zdravotních, sociálních či environmentálních problémů.

Jsme přesvědčeni, že přínos pro společnost musí zůstat hlavním a uvědomovaným motivem pro vědeckou a uměleckou práci našich studentů. Je hlavním motorem potřebných inovací.

Mezi cíle Nadačního fondu patří:

- Vytvářet příznivé podmínky pro podporu významných vědecko-výzkumných a uměleckých projektů talentovaných studentů UP, včetně studentů se zdravotním či sociálním znevýhodněním, a zahraničních studentů, kteří působí na UP
- Prostřednictvím podpory mezinárodní spolupráce přispět k výměně zkušeností, know-how a vzájemnému interkulturnímu porozumění
- Prostřednictvím podpory smysluplných vědeckých a uměleckých aktivit studentů UP přispět k osobnímu i profesnímu rozvoji mladých badatelů a k řešení společenských či environmentálních problémů.
- Podporovat mladé badatele v kreativité, samostatnosti a odpovědnosti za svou práci a závazky, které mají vůči sobě, UP i společnosti.
- Navazovat a rozvíjet oboustranně přínosná partnerství s firmami, které spolu s UP sdílí vize a cíle týkající se rozvoje společnosti
- Kultivovat a rozvíjet filantropii v ČR



Naše činnost se opírá o následující hodnoty:

Přínos vědy společnosti

Věda posouvá hranice našeho vědění. Věříme, že reflexe využitelnosti vědy pro společnost by měla být součástí veřejné debaty. Naší snahou je vést mladé badatele k odpovědné úvaze o tom, čemu se na poli vědy věnují, jaký užitek to má pro ně samotné, pro UP, či pro společnost. Usilujeme také o to, aby mladí vědci dokázali cíle a výsledky své práce srozumitelně prezentovat různým cílovým skupinám od vědecké obce až po laickou veřejnost.

Osobní a profesní rozvoj talentovaných mladých lidí

Mladí badatelé dostávají díky Nadačnímu fondu UP příležitost samostatně realizovat vlastní vědecko-výzkumné či umělecké projekty. Získávají tím také možnost osvojit si či rozvíjet kompetence potřebné pro úspěšné zvládnutí cílů, které si stanovili. Klademe důraz na studentovu reflexi vlastního rozvoje v oblasti designování a vedení výzkumu, týmové práce, interkulturních kompetencí, timemanagementu a prezentačních dovedností.

Sdílené vize a synergie

„Vize je obraz budoucnosti, kterou chceme vytvořit, popsáný v přítomném čase, jako by se to právě teď dělo.“ Sdílené vize a synergie jsou základními předpoklady úspěšného partnerství a spolupráce mezi lidmi i organizacemi. Chceme spolupracovat s firmami či jednotlivci, kteří mají chuť podílet se s námi na cílech Nadačního fondu UP. Věříme, že spolupráce, která je oboustranně přínosná a obohacující, může posouvat hranice našich možností.

Transparentnost, odpovědnost a důvěra

Vztahy s našimi partnery, ale i podpořenými mladými badateli, nelze budovat bez vzájemné důvěry. Kroky nás všech musí být předvídatelné a smysluplné. Tak jako my chceme, aby partneři věřili nám, věříme my našim partnerům. Zakládáme si na jednoduchém formuláři žádosti, jednoduché podobě závěrečné zprávy a jednoduchém vyúčtování příspěvků, které poskytneme úspěšným studentům.

1.3 ORGÁNY NADAČNÍHO FONDU

Správní rada (hodnotí žádosti studentů a schvaluje dary od partnerů NF):

Jaroslav Miller (předseda)
Klára Šandová (místopředsedkyně)
Pavel Jörka
Boris Cvek
Zdeněk Pechal

Dozorčí rada:

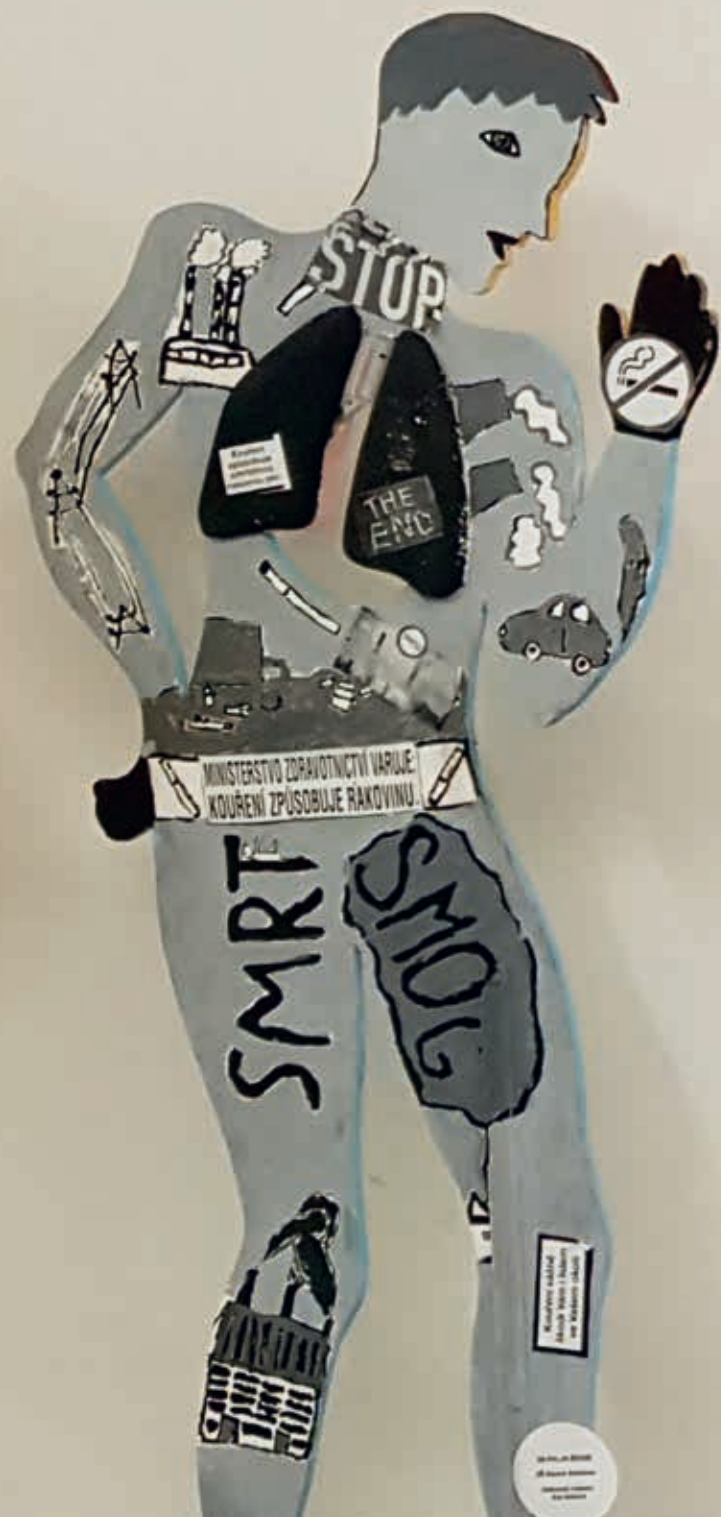
Jiří Přidal
Jiří Langer
Pavel Benda



Martina Medvedíková
Lékařská fakulta UP

DIAGNÓZA JINÝM POHLEDEM

Velká Británie | stáž na University of Manchester,
Manchester Institute of Biotechnology
142 000 Kč



Luděk Plachký
Právnická fakulta UP

BUDU SE PTÁT, PROČ TO DÝCHÁME

podpora interdisciplinární spolupráce mezi odborníky
zabývajícími se ochranou ovzduší
100 000 Kč



2 KOHO PODPORUJEME A JAK?

Podporujeme studenty magisterských a doktorských studijních programů, kteří své vědeckovýzkumné či umělecké záměry myslí vážně. Věříme, že součástí odpovědného přístupu k vlastní práci na univerzitní půdě je schopnost reflexe významu a smyslu vědeckého či uměleckého počínání a schopnost srozumitelně prezentovat přínos projektů širokému spektru publika z řad odborné i laické veřejnosti.

2.1 PODMÍNKY PRO ZÁJEMCE O FINANČNÍ PŘÍSPĚVEK

Kdo může požádat a o kolik?

- Studenti magisterských studijních programů realizovaných UP
- Studenti doktorských studijních programů realizovaných UP
- Zahraniční studenti doktorských studijních programů působící na UP
- Maximální výše: 200 000 Kč

Jak může požádat?

Na webových stránkách www.fond.upol.cz – je nutné podat žádost online. Součástí žádosti je také doporučení od vedoucího katedry/školitele (či jiného odborníka), návrh rozpočtu, případně potvrzení o zdravotním nebo sociálním znevýhodnění.

Práce s podpořenými studenty

- Základem našeho partnerství se studenty je Smlouva o poskytnutí příspěvku z Nadačního fondu (dále v textu Smlouva), která upravuje důležité podmínky čerpání finančních prostředků a práva a povinnosti obou stran.
- Finanční prostředky studenti obdrží na své individuální účty (číslo účtu je uvedeno ve Smlouvě). Realizátoři projektu jsou povinni čerpat prostředky v souladu s rozpočtem projektu, který byl součástí žádosti o příspěvek z Nadačního fondu UP, byl schválen správní řadou a zároveň je přílohou Smlouvy. V případě změn, které samozřejmě mohou v průběhu roku realizace projektu nastat, je nutné nás o nich průběžně informovat a konzultovat je s námi. Vyhneme se tak nepříjemným nedorozuměním na konci projektu.
- Studenti po ukončení projektu zpracovávají závěrečnou zprávu, jejíž součástí je jednoduchý sumář položek, které student hradil z nadačního příspěvku. Podpořeným studentům důvěřujeme. Nepožadujeme detailní vyúčtování příspěvku, které zabírá drahocenný čas (vyúčtování však můžeme v určitých situacích vyžadovat). Požadujeme však perfektně popsání výstupy a výsledky celoroční práce a kvalitní reflexi nabytých kompetencí v následujících oblastech: samostatné vedení výzkumného projektu, týmová práce, jazyková kompetence, interkulturní kompetence, komunikace a medializace vědy, prezentační dovednosti. Na základě závěrečné zprávy obdrží studenti Osvědčení o realizaci mezinárodního projektu, které může posloužit jako doklad o získání užitečných zkušeností a schopností zejména v kontaktu s výzkumnými pracovišti či zaměstnavateli.



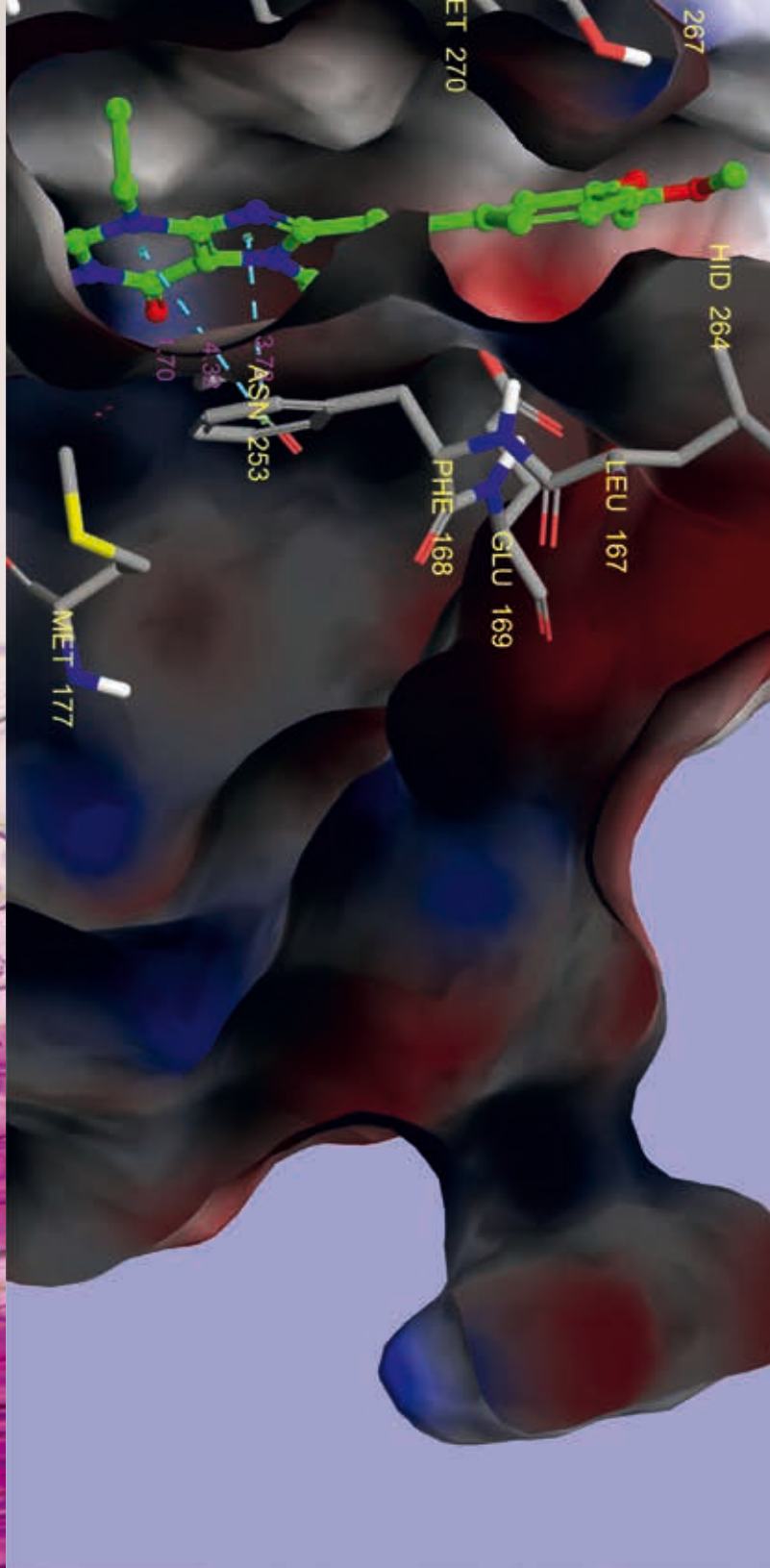
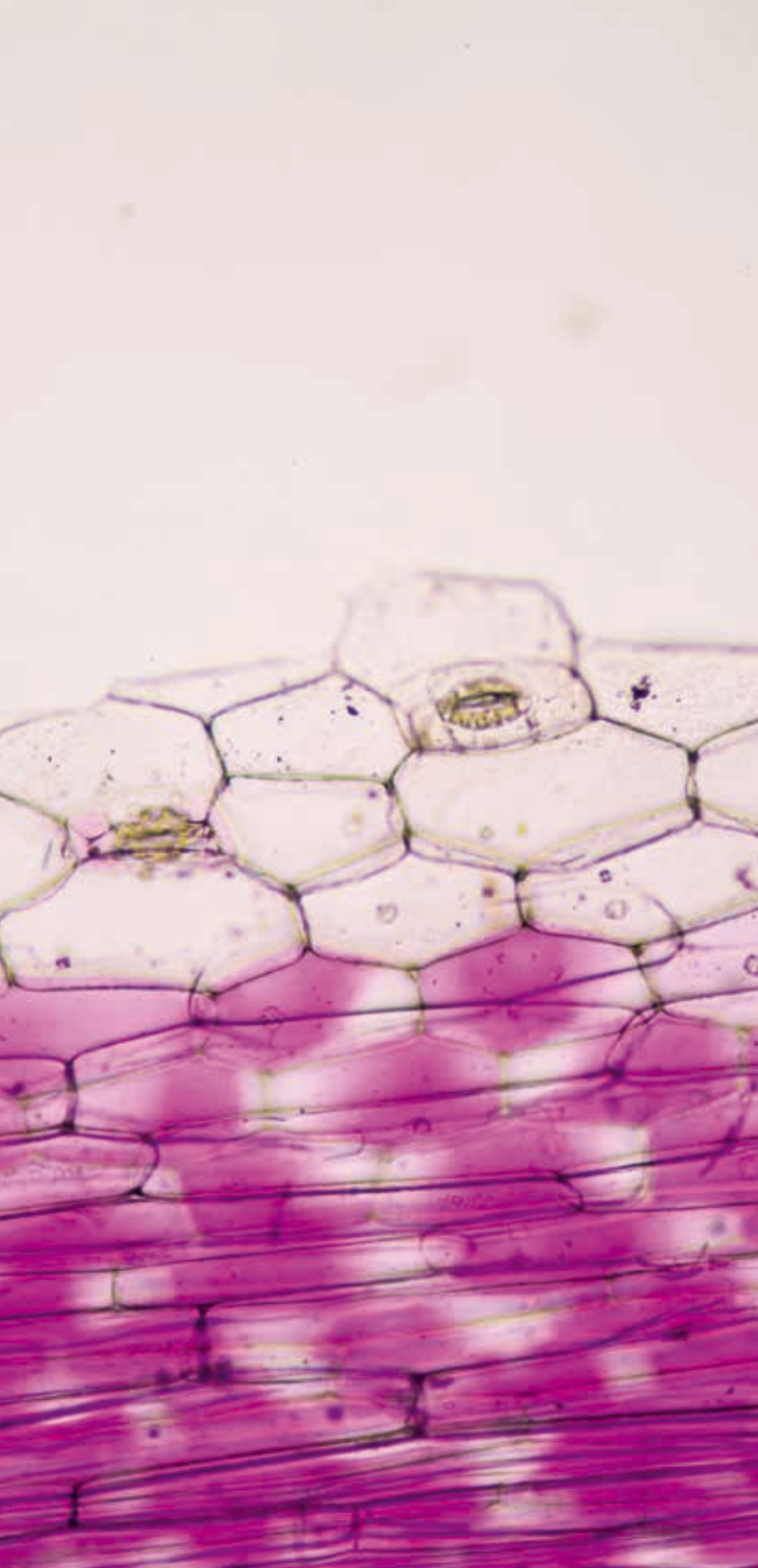
2.2 VÝBĚR PODPOŘENÝCH PROJEKTŮ

Členové správní rady vybrali k podpoře projekty, které nejlépe vyhovovaly stanoveným kritériím:

- a) originalita a novost 10 %,
- b) oborový přínos 15 %,
- c) společenská prospěšnost 15 %,
- d) mezinárodní přesah výzkumu 20 %,
- e) výstup konkrétního výzkumu a jeho prezentace 30 %,
- f) sociální znevýhodnění, příp. zdravotní znevýhodnění 10 %.

Důraz byl kladen také na podobu výstupů projektu, které mohou sloužit také jako propagační materiál Nadačního fondu či celé Univerzity Palackého v Olomouci. Přidanou hodnotou je také např. charitativní rozměr.

Všechny projekty získaly v hlasování 5 hlasů.



Barbora Pařízková

Přírodovědecká fakulta UP

CHCI ZVIDITELNIT NEVIDITELNÉ

Švédsko
stáž v Umeå Plant Science Centre
109 000 Kč

Gabriel Gonzalez

Přírodovědecká fakulta UP

CURE BY DESIGN – LÉČBA NA MÍRU

Itálie
stáž na University of Salerno
133 000 Kč



3 KOHO JSME PODPOŘILI?

Nadační fond Univerzity Palackého podpořil v rámci své výzvy celkem 7 studentských projektů.

Jméno a příjmení	Fakulta	Projekt	Výše podpory (Kč)
Vladimír Skalický	PřF	Mapa rostlinných hormonů	88 000
Silvie Dostálková	PřF	Imunitní systém včel	117 500
Martina Medvediková (roz. Michalová)	LF	Včasná diagnostika B-lymfomu	142 000
Luděk Plachký	PF	Emise/Ochrana ovzduší	100 000
Barbora Pařízková	PřF	Rostlinné hormony Auxiny	109 000
Gabriel Gonzalez	PřF	Parkinsonova choroba	133 000
Martins Briedis	PřF	Migrační chování rybáka dlouhoocasého	94 500



ANOTACE PODPOŘENÝCH PROJEKTŮ

Mgr. Vladimír Skalický

Student Přírodovědecké fakulty, a to doktorského studijního programu v oboru Experimentální biologie. V rámci spolupráce se švédským výzkumným centrem Umeå Plant Science Centre (UPSC) řeší distribuci rostlinných hormonů na sub-buněčné úrovni.

Cílem projektu je vytvoření mapy rostlinných hormonů – auxinů a cytokininů, jejich prekurzorů a metabolitů na sub-buněčné úrovni rostlinných organel. Dosažené výsledky získané multidisciplinárním přístupem by měly přispět k objasnění molekulárně-biologických a biochemických zákonitostí růstu a vývoje rostlin, a tak mohou pozměnit naše dosavadní představy o udržování rovnovážných hladin zmíněných fytohormonů na buněčné a subbuněčné úrovni u rostlin. Nově nabyté znalosti by mohly být využity např. při vylepšování ekonomických ukazatelů hospodářsky významných plodin. Část realizace projektu bude probíhat ve švédském Umeå, čímž dojde k prohloubení zahraniční spolupráce s vědeckou institucí UPSC.

Příspěvek z Nadačního fondu UP: 88 000 Kč

Mgr. Silvie Dostálková

Je absolventkou oboru Biochemie Přírodovědecké fakulty UP. Již od své bakalářské práce se zabývá tématem imunitního systému včel a včelími bakteriálními patogeny. V roce 2016 zahájila na Katedře biochemie PŘF UP doktorské studium, kde pokračuje ve výzkumném tématu včelí imunity se zaměřením na úlohu antimikrobiálních peptidů v imunitním systému včel.

Projekt je zaměřen na vývoj kultivačního média pro původce hniloby včelího plodu a testování antimikrobiálních vlastností látek produkovaných laktobacily izolovaných z trávicího traktu včel. Hniloba včelího plodu patří mezi závažná onemocnění včel a je způsobena bakterií *Melissococcus plutonius*. Problémem této choroby je především její správná diagnostika. Pomalý růst bakterie *M. plutonius* a její výskyt společně s dalšími rychle rostoucími mikroorganismy, často vede při diagnostice k falešně negativnímu výsledku. Ve spolupráci se Swedish University of Agricultural Sciences (SLU) v Uppsale se chci zaměřit na optimalizaci vhodných růstových médií pro laboratorní diagnostiku *M. plutonius*. Na stejném pracovišti se také zabývají symbiotickými bakteriemi rodu *Lactobacillus*, které se vyskytují v trávicím traktu včel. Druhým cílem projektu je otestovat antimikrobiální efekt látek produkovaných těmito symbiotickými bakteriemi vůči včelím bakteriálním patogenům. Optimalizované kultivační médium urychlí růst a usnadní selekci *M. plutonius* – najde tedy využití nejen v rámci apidologického výzkumu, ale i v klinické praxi, neboť zpřesní detekci bakterie v terénních vzorcích. Získané poznatky o antimikrobiálním vlivu symbiotických laktobacilů včel mohou vést k vývoji komerčních produktů, podporujících zdraví a imunitu včel.

Příspěvek z Nadačního fondu UP: 117 500 Kč



Mgr. Martina Michalová

V rámci studia oboru Biochemie sledovala vliv interakcí potenciálních protinádorových léčiv s lidskými cytochromy P450 a následně na Lékařské fakultě UP studovala charakterizaci vazby těchto sloučenin na DNA. Doktorské studium jí dalo možnost propojit právě dané metody molekulární biologie s vibrační spektroskopií.

Projekt Vibrations4Life je zaměřen na využití infračervené a Ramanovy spektroskopie pro včasnou diagnostiku subtypů difúzního velkobuněčného B-lymfomu (DLBCL). To má za cíl propojit hned několik oborů – medicínskou problematiku, fyzikální metody analýzy vzorků a sofistikované matematické metody vyhodnocení naměřených dat. Difúzní velkobuněčný B-lymfom (DLBCL) představuje nejčastější typ maligních ne-Hodgkinových lymfomů. Řadí se mezi lymfomy agresivní, tedy rychle rostoucí a bez adekvátní léčby vedoucí v relativně krátké době ke smrti pacienta. Podstatou mého projektu je otestovat na vhodném souboru vzorků možnosti infračervené a Ramanovy spektroskopie v identifikaci uvedených subtypů DLBCL. Dle naší hypotézy mají odlišnosti v expresním profilování genů subtypů ABC a GCB za následek i odlišnou chemickou kompozici nádorové tkáně, a tudíž i odlišný fingerprint v infračervených nebo v Ramanových spektrech. Měření jednotlivých vzorků bude probíhat ve spolupráci s prof. Peterem Gardnerem na Manchester Institute of Biotechnology (MIB), University of Manchester, UK a na pracovišti CEITEC Brno. Zásadním přínosem mého projektu je potenciální aplikace v onkologické praxi. Pokud se naše hypotéza potvrdí, mohla by se tato metoda v budoucnu stát nástrojem, který pomůže zpřesnit diagnózu a zásadním způsobem zlepšit terapii pacientů s DLBCL.

Příspěvek z Nadačního fondu UP: 142 000 Kč

Luděk Plachký

Studuje třetí ročník magisterského oboru Právo na Právnické fakultě UP. Již od studia na gymnáziu se zabývá legislativními limity ochrany ovzduší a jejich možným vývojem. Hlavním tématem jeho aktuální práce je dodržování evropské legislativy orgány veřejné správy v ČR.

Projekt Emise si klade za cíl propojit základní, střední a vysoké školy při předávání informací o ochraně ovzduší, a to zejména v pěti následujících oblastech: biologie, chemie, fyzika, zeměpis a právo. Výsledky a závěry všech realizovaných pokusů a výzkumů jsou následně prezentovány veřejnosti, a to jednak osobně na různých veřejných akcích a jednak prostřednictvím regionálních a celostátních médií. Projekt Emise také příležitostně připomínkuje legislativu věnující se ochraně ovzduší, a to díky úzké spolupráci s Ministerstvem životního prostředí ČR, které stejně jako Moravskoslezský kraj a Statutární město Opava celý projekt zaštiťuje. Všechny do projektu zapojené subjekty propojuje myšlenka zdravotně nezávadného ovzduší. Více na <http://emise.slezgymopava.cz/web/>.

Příspěvek z Nadačního fondu UP: 100 000 Kč



Mgr. Barbora Pařízková

Studentka 2. ročníku doktorského studijního programu v oboru Experimentální biologie na Přírodovědecké fakultě. Ve spolupráci se švédským výzkumným institutem Umeå Plant Science Centre (UPSC) se zabývá studiem biologické aktivity syntetických derivátů rostlinných hormonů auxinů s využitím přístupů reverzní genetiky a chemické genomiky a jejich následnou kvantitativní a kvalitativní analýzou pomocí kapalinové chromatografie ve spojení s hmotnostní spektrometrií.

Podpořený projekt se zabývá přípravou a následnou charakterizací druhé generace fluorescenčně značených derivátů auxinů. Auxiny patří mezi fytohormony, tedy nízkomolekulární látky, které v rostlinách regulují širokou škálu biologických procesů a jsou zodpovědné za jejich správný růst a vývoj. Jakožto signální látky navíc působí na velice nízkých koncentracích a jejich studium je tak opravdovou výzvou. Stěžejní pro správnou funkci auxinů je jejich přesná časová a místní distribuce na úrovni buněk, pletiv či orgánů. Tím auxiny řídí jak správnou architekturu rostlin, tak odpovědi na různé podněty z okolí. Navázání fluorescenční značky na auxinovou molekulu vede k její vizualizaci a tím možnosti pozorovat distribuci těchto hormonů v reálném čase v rámci různých fyziologických procesů pomocí konfokální mikroskopie. Takto upravené molekuly by se tak mohly stát užitečným nástrojem, který pomůže odhalit mechanismy této složité regulace a tím napomoci studiu vztahu mezi lokalizací auxinů a mechanismem účinku stojícím za širokým spektrem jejich biologických funkcí v rostlinách. Tyto znalosti by mohly vést k jejich efektivnějšímu využití pro zemědělské účely či v oblasti rostlinných biotechnologií. Díky finanční podpoře Nadačního fondu UP v rámci druhé výzvy vznikla knihovna fluorescenčně značených auxinů, které již ve výzkumu našly své uplatnění a pomohly tak navázat místní i mezinárodní spolupráce, ale také pomohly odhalit nedostatky, na něž se bude nový projekt zaměřovat. Připravena tak bude druhá generace fluorescenčních analogů, které by mohly získat ještě širší spektrum využití.

Příspěvek z Nadačního fondu UP: 109 000 Kč

Mgr. Gabriel Gonzáles

Student doktorského studijního programu Experimentální biologie na Přírodovědecké fakultě UP, který v rámci své experimentální činnosti využívá tři klíčové obory procesu „drug discovery“ a to in silico drug design (počítačem řízený návrh léčiv), organická syntéza a biologické testování.

Idiopatická forma Parkinsonovy choroby (PD) je neurodegenerativní onemocnění charakteristické degenerací dopaminergních neuronů v oblasti bazálních ganglií (centrum pro motoriku). Idiopatická PD, jako jedna z forem PD bez známé příčiny vzniku, tvoří 80-90% všech případů diagnostikované PD. Cílem projektu je studium mechanismu degenerace neuronů, dalších patologických procesů PD (glutamátová excitotoxicita, zánětlivost, oxidativní stres atp.), ale i vývoj aktivních antiparkinsonik. Celý projekt vznikl a pokračuje především díky úzké spolupráci se zahraničním školitelem specialistou Dr. Walterem D'Acuntem (Merck Group, Itálie). Díky podpoře nadačního fondu UP se mi otevře možnost realizovat zahraniční stáž, kde mám zájem se naučit nové experimentální postupy při práci používané s dalšími modely neurodegenerativních onemocnění. Plánuji také navázat spolupráci s dalšími výzkumnými týmy na poli medicínální chemie v rámci ČR. V neposlední řadě je mým záměrem i inspirovat mladší generaci prostřednictvím popularizačních aktivit ke studiu přírodovědeckých oborů na UP.

Příspěvek z Nadačního fondu UP: 133 000 Kč



Mgr. Martins Briedis

Je doktorandem na Přírodovědecké fakultě, obor zoologie. Jeho hlavní výzkumná činnost se zaměřuje na ekologii ptáků migrujících na dlouhé vzdálenosti. Zajímá se hlavně o sledování migrace v průběhu celého ročního cyklu, kdy ptáci uskutečňují své ohromující přelety po celé planetě. Martins Briedis v současnosti pracuje na své diplomové práci, která popisuje migraci zpěvných ptáků mezi Evropou a Afrikou.

Během minulého století se polární oblasti ohřály o zhruba 2 °C, což z nich dělá nejrychleji rostoucí ekosystém na světě. Proto je důležité pochopit, jak, a zda vůbec, se mohou živá zvířata přizpůsobit tomuto rychle se měnícímu prostředí. Briedisův výzkumný projekt se zaměřuje na zkoumání migračního chování rybáka dlouhoocasého z jedné z jeho nejsevernějších chovných oblastí, která se nachází na Špicberkách v Norsku. Každý rok migrují rybáci více než 50 000 km z arktických hnízdišť do Antarktidy, kde zazimovávají, a zpět. Jde o nejdélší migraci zvířat na světě. Díky této migraci celosvětového měřítka dochází ke spojení ekosystémů obou pólů, k přepravě živin, energie a dalších organismů z jedné polokoule na druhou, včetně parazitů a patogenů. Cílem tohoto projektu je sledovat nejen migraci rybáka dlouhoocasého, ale také šíření krevních parazitů v jeho populaci na Špicberkách. Projekt si klade za cíl studovat hranice migrace těchto zvířat, která aspiruje na prvenství v nejdélší popsané migraci zvířat, což je vzdálenost větší jak 100 000 km. Výsledky tohoto projektu nám pomohou pochopit, jak přizpůsobují stěhovaví ptáci z polárních regionů své chování drsným a rychle se měnícím klimatickým podmínkám. Stěhovaví ptáci ani změny klimatu naznačí hranice, a proto je mezinárodní spolupráce při projektu tohoto druhu klíčová.

Příspěvek z Nadačního fondu UP: 94 500 Kč



Podpoření studenti měli kromě finanční podpory také řadu příležitostí získat kompetence nutné pro úspěšné zvládnutí samostatně vedených projektů. Nadační fond jim nabídl několik vzdělávacích aktivit:

Workshop k prezentaci a komunikaci vědy ve formátu PechaKucha – březen a duben 2017

Lektoři: Mgr. Ondřej Čejka, Mgr. Alžběta Smékalová – realizátoři prezentací PechaKucha v Olomouci

Tento formát je divácky velmi atraktivní, pro mluvčí náročný: pro svou prezentaci mají k dispozici pouze 20 slidů a na každý pouze sekund.

How to communicate science – duben 2017

Lektor: Chris Dunford

Workshop byl zaměřený na základy efektivní a zajímavé prezentace složitých vědeckých témat pro nejširší publikum.

Chris Dunford působí jako ředitel pro udržitelný rozvoj v rámci vědeckého centra v Bristolu ve Velké Británii.



Martins Briedis

Přírodovědecká fakulta UP

**I WANT TO LINK THE NORTH AND THE SOUTH POLE
VIA MIGRATORY BIRDS**

Špicberky, Norsko

Výzkum migračního chování rybáka dlouhocasého

94 500 Kč



4 CO SE NÁM V ROCE 2017 PODAŘILO?

- 3. výzvu jsme vyhlásili 15. 2. 2017 a uzavřeli 20. 3. 2017. Přihlásilo se do ní 42 zájemců o podporu, z nichž správní rada na svém zasedání 8.4.2017 vybrala 7 projektů k podpoře.
- Většina roku byla zasvěcena do příprav velké kampaně Darujte příležitost! Obsah kampaně jsme mohli konzultovat se zkušenou mentorkou Marlene Stejnhorn, konzultantkou fundraisingu na University of Colorado. Na podzim jsme spustili první vlnu kampaně v rámci strategie Major donors, oslovili jsme 9 významných absolventů univerzity a uzavřeli spolupráci s polovinou z nich.
- Během roku jsme opět inovovali webové stránky fondu www.fond.upol.cz a začali se věnovat správě Facebookového profilu. Pro potřeby chystané kampaně jsme také adaptovali nové funkce dárcovské platformy www.darujme.cz.
- Před spuštěním kampaně jsme museli vytvořit CRM systém nezbytný pro komunikaci s větším počtem dárců.
- V rámci Academia Film Olomouc 2017 jsme opět připravili prezentace podpořených projektů ve formátu PechaKucha:
Věda pro život – mladí vědci na UP (powered by PechaKucha)
Audiovizuální online kurz české historie, interakce léčiv v těle a jejich vliv na orgány člověka, řešení problémů deformit v oblasti nohy, léčba předčasné formy Parkinsonovy choroby, výstava olomouckých conceptualistů, terapie vážných plicních onemocnění, distribuce hormonů v rostlinných pletivech nebo využití 3D struktur nanočástic ve farmaceutickém průmyslu. To jsou vybrané příklady z deseti studentských projektů, které v rámci své druhé výzvy podpořil Nadační fond Univerzity Palackého. Jeho posláním je kromě podpory excelentních mezinárodních projektů z oblasti juniorské vědy a umění s významným přínosem pro společnost také podpora prezentačních a popularizačních dovedností podpořených studentů. V rámci sekce tak mají tito studenti příležitost představit návštěvníkům své projekty, a to v divácky atraktivním formátu PechaKucha. Studenti tak na ploše 6 minut a 40 sekund vysvětlí obsah jednotlivých projektů s ohledem na jejich přínos pro obor, mateřskou Alma Mater a celou společnost.
- Během Majálesu Univerzity Palackého 2017 jsme prezentovali činnost Nadačního fondu v rámci doprovodného programu pro studenty
- Nadační fond byl také vidět na Absolventském setkání v září 2017 v Praze
- Aktivity fondu jsme průběžně medializovali v interních i externích médiích, opět jsme spolupracovali se studentským rádiem UPair, uzavřeli jsme mediální partnerství s Olomouckým deníkem (vznikla série 6 článků)
- Během roku došlo také ke sloučení Nadačního fondu ČNRA a Nadačního fondu UP – z již nefunkčního fondu ČNRA byly převedeny finanční prostředky ve výši 260 000 Kč, které byly použity v rámci 3. výzvy
- Tradičně jsme uspořádali vánoční setkání podpořených studentů a dárců NF UP s rektorem ve Velkém sálu rektorátu UP.



5 KDO PODPOŘIL NÁS?



**ČESKÁ
SPORITELNA**

Generální partner v roce 2017
Česká spořitelna, a.s.

Další dárci a partneři

JUDr. Kamil Andreé

Mgr. Kryštof Vávra

Mgr. Martin Šmajser

Miloslav Bešta, Ph.D.

prim. MUDr. Pavel Stodůlka, Ph.D.

MUDr. Lumír Kantor, Ph.D.

František Zouhar

pan Slezák

Mediální partner

Žurnál Univerzity Palackého v Olomouci

Studentské rádio UPair

Olomoucký deník

Všem příznivcům a dárcům fondu děkujeme: děkujeme, že jste darovali příležitost!



6 FINANČNÍ ZPRÁVA ZA ROK 2017

Příjmy fondu v roce 2017

Česká spořitelna, a.s.	500 000 Kč
Gemini, oční klinika a.s.	20 000 Kč
Finanční dary od fyzických osob	54 600 Kč
Ostatní příjmy	35 180 Kč
Příjmy z veřejných sbírek celkem	5 600 Kč
Celkem	615 380 Kč

Převody prostředků z jiných nadačních fondů do NF UP

Nadační fond Československé národní rady americké	282 146 Kč
Nadační fond Optica	20 595 Kč
Celkem	302 741 Kč

Náklady fondu v roce 2017

Příspěvky vyplacené studentům	753 000 Kč
Provozní náklady NF UP	36 661 Kč
Příspěvky vyplacené studentům z veřejné sbírky	31 000 Kč
Náklady veřejné sbírky poplatky Darujme	52 Kč
Celkem	820 713 Kč

Přehled majetku

Finanční majetek fondu k 31. 12. 2017 činí 179 304 Kč, z toho prostředky na běžném účtu NF UP 177 568 Kč a prostředky na sbírkovém účtu 1 736 Kč.


Vlastní zdroje fondu byly v roce 2017 navýšeny z částky 56 212,35 Kč na 179 881 Kč a to díky převodům prostředků z Nadačního fondu ČNRA a z Nadačního fondu Optica.

Přijaté zálohy v krátkodobých závazcích byly sníženy z částky 27 188 Kč na 1 736 Kč, a to díky čerpání prostředků z veřejné sbírky obdržených v roce 2016.

Rozvaha - Česká republika VVS

Výčet položek podle
vyhlášky č. 504/20002 Sb.ROZVAHA (Bilance) za rok 2017
Období od 1 do 12ke dni 28.03.2018
(v tisících)
IČO
04187334Název, sídlo a právní forma
účetní jednotky:
NADAČNÍ FOND
UNIVERZITY PALACKÉHO
Křížkovského 8
771 47 Olomouc
Nadační fond

Navigace

Účetní okruh ▲
Fiskální rok .
Období .
Pracovní úsek ▼


Rozvaha - Aktiva/Pasiva	Stav k 1. dni účetního období	Stav k poslednímu dni účetního období
AKTIVA		
A. Dlouhodobý majetek celkem 1	0,00	0,00
I. Dlouhodobý nehmotný majetek 2	0,00	0,00
Nehmotné výsledky výzkumu a vývoje 3	0,00	0,00
Software 4	0,00	0,00
Ocenitelná práva 5	0,00	0,00
Drobný dlouhodobý nehmotný majetek 6	0,00	0,00
Ostatní dlouhodobý nehmotný majetek 7	0,00	0,00
Nedokončený dlouhodobý nehm. maj. 8	0,00	0,00
Poskytnuté zálohy na dl. nehm. maj. 9	0,00	0,00
II. Dlouhodobý hmotný majetek 10	0,00	0,00
Pozemky 11	0,00	0,00
Umělecká díla a předměty 12	0,00	0,00
Stavby 13	0,00	0,00
Samost. movité věci a soubor.mov.v. 14	0,00	0,00
Pěstitelské celky trvalých porostů 15	0,00	0,00
Dospělá zvířata a jejich skupiny 16	0,00	0,00
Drobný dlouhodobý hm. maj. 17	0,00	0,00
Ostatní hmotný investiční majetek 18	0,00	0,00
Pořízení dlouhodobého hmot. majetku 19	0,00	0,00
Poskytnuté zálohy na dlouhodobý hmotný majetek 20	0,00	0,00
III. Dlouhodobý finanční majetek 21	0,00	0,00
Podíly - ovládaná nebo ovládající osoba 22	0,00	0,00
Podíly - podstatný vliv 23	0,00	0,00
Dluhové CP držené do splatn. 24	0,00	0,00
Půjčky organizačním složkám 25	0,00	0,00
Ostatní dlouhodobé půjčky 26	0,00	0,00
Ostatní dlouhodobý finanční majetek 27	0,00	0,00

IV. Oprávky k dlouhod. majetku celkem	28	0,00	0,00
Opr. nehmotným výsledkům výzkumu	29	0,00	0,00
Oprávky k softwaru	30	0,00	0,00
Oprávky k ocenitelným právům	31	0,00	0,00
Opr. k drobnému dlouh. nehmot.maj.	32	0,00	0,00
Opr. ostatnímu dlouh. nehmot. maj.	33	0,00	0,00
Oprávky stavbám	34	0,00	0,00
Opr.samost.movitým věcem a souborů	35	0,00	0,00
Opr. pěstitelským celkům trvalých p	36	0,00	0,00
Opr.základnímu stádu a tažným zvíř.	37	0,00	0,00
Opr. k drob. dlouh. hmotnému maj.	38	0,00	0,00
Opr. k ostat.dlouh. hmotnému maj.	39	0,00	0,00
B. Krátkodobý majetek celkem	40	83,40	180,81
I. Zásoby celkem	41	0,00	0,00
Materiál na skladě	42	0,00	0,00
Materiál na cestě	43	0,00	0,00
Nedokončená výroba	44	0,00	0,00
Polotovary vlastní výroby	45	0,00	0,00
Výrobky	46	0,00	0,00
Mladá a ostatní zvířata a jejich skupiny	47	0,00	0,00
Zboží na skladě a v prodejnách	48	0,00	0,00
Zboží na cestě	49	0,00	0,00
Poskytnuté zálohy na zásoby	50	0,00	0,00
II. Pohledávky	51	0,00	0,00
Odběratelé	52	0,00	0,00
Směnky k inkasu	53	0,00	0,00
Pohledávky za eskontované cen.pap.	54	0,00	0,00
Poskytnuté provozní zálohy	55	0,00	0,00
Ostatní pohledávky	56	0,00	0,00
Pohledávky za zaměstnanci	57	0,00	0,00
Pohledávky za institucemi SZ a ZP	58	0,00	0,00
Daň z příjmu	59	0,00	0,00
Ostatní přímé daně	60	0,00	0,00
Daň z přidané hodnoty	61	0,00	0,00
Ostatní daně a poplatky	62	0,00	0,00
Nároky na dotace a ost.zúčt. se SR	63	0,00	0,00
Nároky na dotace a ost.zúčt. s ro.	64	0,00	0,00
Pohledávky za účastníky sdružení	65	0,00	0,00
Pohledávky z pevných termín.oper.	66	0,00	0,00
Pohledávky z emitovaných dluhopisů	67	0,00	0,00
Jiné pohledávky	68	0,00	0,00
Dohadné účty aktivní	69	0,00	0,00
Opravná položka k pohledávkám	70	0,00	0,00
III. Krátkodobý finanční majetek	71	83,40	179,30
Peněžní prostředky v pokladně	72	0,00	0,00
Ceniny	73	0,00	0,00
Peněžní prostředky na účtech	74	83,40	179,30
Majetkové cenné pap. k obchodování	75	0,00	0,00
Dluhové cenné papíry k obchodování	76	0,00	0,00
Ostatní cenné papíry	77	0,00	0,00

Peníze na cestě	78	0,00	0,00
IV. Jiná aktiva celkem	79	0,00	1,50
Náklady příštích období	80	0,00	1,50
Příjmy příštích období	81	0,00	0,00
Aktiva celkem	82	83,40	180,81
PASIVA			
A. Vlastní zdroje celkem	83	56,21-	179,07-
I. Jmění celkem	84	0,00	302,74-
Vlastní jmění	85	0,00	302,74-
Fondy	86	0,00	0,00
Oceňovací rozdíly z přec. majetku a závazků	87	0,00	0,00
II. Výsledek hospodaření celkem	88	56,21-	123,67
Účet výsledku hospodaření	89	56,21-	179,88
Výsledek hospodaření ve schvalovacím řízení	90	0,00	0,00
Nerozdělený zisk, neuhr. ztráta minulých let	91	0,00	56,21-
B. Cizí zdroje	92	27,19-	1,74-
I. Rezervy celkem	93	0,00	0,00
Rezervy	94	0,00	0,00
II. Dlouhodobé závazky celkem	95	0,00	0,00
Dlouhodobé úvěry	96	0,00	0,00
Emitované dluhopisy	97	0,00	0,00
Závazky z pronájmu	98	0,00	0,00
Přijaté dlouhodobé zálohy	99	0,00	0,00
Dlouhodobé směnky k úhradě	100	0,00	0,00
Dohadné účty pasivní	101	0,00	0,00
Ostatní dlouhodobé závazky	102	0,00	0,00
III. Krátkodobé závazky	103	27,19-	1,74-
Dodavatelé	104	0,00	0,00
Směnky k úhradě	105	0,00	0,00
Přijaté zálohy	106	27,19-	1,74-
Ostatní závazky	107	0,00	0,00
Zaměstnanci	108	0,00	0,00
Ostatní závazky vůči zaměstnancům	109	0,00	0,00
Závazky k inst. soc. zabezpečení a veřejného zdravotního pojištění	110	0,00	0,00
Daň z příjmu	111	0,00	0,00
Ostatní přímé daně	112	0,00	0,00
Daň z přidané hodnoty	113	0,00	0,00
Ostatní daně a poplatky	114	0,00	0,00
Závazky ze vztahu k stát. rozpočtu	115	0,00	0,00
Závazky ze vztahu k rozpočtu orgánů orgánů územních samosprávných celků	116	0,00	0,00
Závazky z ups.nesplac.cenných	117	0,00	0,00

papírů a podílů			
Závazky k účastníkům sdružení	118	0,00	0,00
Závazky z pevných termínovaných operací a opcí	119	0,00	0,00
Jiné závazky	120	0,00	0,00
Krátkodobé úvěry	121	0,00	0,00
Eskontní úvěry	122	0,00	0,00
Emitované krátkodobé dluhopisy	123	0,00	0,00
Vlastní dluhopisy	124	0,00	0,00
Dohadné účty pasivní	125	0,00	0,00
Ostatní krátkodobé finan. výpomoci	126	0,00	0,00
IV. Jiná pasiva	127	0,00	0,00
Výdaje příštích období	128	0,00	0,00
Výnosy příštích období	129	0,00	0,00
Pasiva	130	83,40-	180,81-

Podpis osoby odpovědné
za sestavení: *Mgr. Vítka Kubáčeková*

K. J. J. J.

Telefon: *585 631 030*

Podpis odpovědné
osoby: *Mgr. Jiří Páral*

J. P. P.

Odesláno dne:

ke dni 28.3.2018
(v tisících)
IČO
04187334

Název, sídlo a právní forma
účetní jednotky:
NADAČNÍ FOND
UNIVERZITY PALACKÉHO
Křížkovského 8
771 47 Olomouc
Nadační fond

Položka		Hlavní činnost	Doplňková činnost	Celkem
A. NÁKLADY	1			
I. Spotř. nákupy a nakupované služby	2	819,97		819,97
1. Spotřeba materiálu, energií a ost	3	3,17		3,17
2. Prodané zboží	4			
3. Opravy a udržování	5			
4. Náklady na cestovné	6			
5. Náklady na reprezentaci	7			
6. Ostatní služby	8	816,80		816,80
II. Změna stavu zásob a aktivace	9			
7. Změna stavu zásob vlastní činnos	10			
8. Aktivace materiálu, zboží a vnit	11			
9. Aktivace dlouhodobého majetku	12			
III. Osobní náklady celkem	13			
10. Mzdové náklady	14			
11. Zákonné sociální pojištění	15			
12. Ostatní sociální pojištění	16			
13. Zákonné sociální náklady	17			
14. Ostatní sociální náklady	18			
IV. Daně a poplatky celkem	19			
15. Daně a poplatky	20			
V. Ostatní náklady celkem	21	0,74		0,74
16. Smluv. pokuty a úroky z prodlení	22			
17. Odpis nedobytné pohledávky	23			
18. Úroky	24			
19. Kursové ztráty	25			
20. Dary	26			
21. Manka a škody	27			
22. Jiné ostatní náklady	28	0,74		0,74
VI. Odpisy, prod. majetek, tvorba rezerv	29			
23. Odpisy DNM a DHM	30			
24. Prodaný DNM a DHM	31			
25. Prodané cenné papíry a vklady	32			
26. Prodaný materiál	33			
27. Tvorba rezerv a oprav. položek	34			
VII. Poskytnuté příspěvky celkem	35			
28. Poskyt.přísp. zúč.mezi org.slož.	36			
VIII. Daň z příjmů celkem	37			
29. Daň z příjmů	38			
NÁKLADY CELKEM	39	820,71		820,71
B. VÝNOSY	40			
I. Provozní dotace	41			
1. Provozní dotace	42			
II. Přijaté příspěvky celkem	43	605,65		605,65
2. Přij.přísp.zúč.mezi org.složkami	44			
3. Přijaté příspěvky (dary)	45	605,65		605,65
4. Přijaté členské příspěvky	46			
III. Tržby za vlast.výk.a za zboží ce.	47	35,18		35,18
IV. Ostatní výnosy celkem	48			
5. Smluv. pokuty a úroky z prodlení	49			
6. Platby za odepsané pohledávky	50			
7. Úroky	51			
8. Kursové zisky	52			
9. Zúčtování fondů	53			
10. Jiné ostatní výnosy	54			
V. Tržby z prodeje majetku, ... celkem	55			
11. Tržby z prodeje DNM a DHM	56			
12. Tržby z prod.cen.papírů a podílů	57			
13. Tržby z prodeje materiálu	58			
14. Výnosy z krátkod. fin. majetku	59			
15. Výnosy z dlouhod. fin. majetku	60			
VÝNOSY CELKEM	61	640,83		640,83
C. Výsledek hospodaření před zdaněním	62	179,88-		179,88-
D. Výsledek hospodaření po zdanění	63	179,88-		179,88-

Podpis osoby odpovědné

za sestavení:

ING. JIŘÍ KUBAČEK

Ka jle

Telefon:

585 637 030

Podpis odpovědné

osoby:

ING. JIŘÍ DŘÍDAL

J. Dřídál

Odesláno dne:

3.4. 2018

Ledger 6A
 Nákladový okruh NFU
 Účetní okruh NFU
 Účetní období *
 Fiskální rok 2017
 Verze 000

Č.dokladu	Období	PrCtč	Účet	Text účtů	V.měno PrC	Zdroj	Prvek SPP	Text
1310000017	6	9989	501200	Spotřeba materiálu	3.136,85	919		Vlt.Labe Media-Ol.deník 2017
1310000018	8	9989	501200	Spotřeba materiálu	33,00	919		Vltava Labe Media-Olomoucký deník
*			501200		3.169,85			
1310000001	1	9989	518100	Ostatní služby	14.007,50	919		UPOL-poplatky ze sloučení fondů
1310000002	4	9989	518100	Ostatní služby	13.350,00	919		Hétek-správa web.prezentace a registrace ww
1310000003	4	9989	518100	Ostatní služby	5.000,00	919		Měsic-graf.zprac.propagačních mater.+web.stránok
1310000016	6	9989	518100	Ostatní služby	441,55	919		Sdružení VIA-roční příspěv.na provoz Darujme.cz
*			518100		32.799,15			
1100000004	7	9989	549700	Poplatky	200,00	919		Kantor-dočt.darujme.cz(poplatek)
1100000005	7	9989	549700	Poplatky	2,00	919		přeúčt.Darujme.cz-Zouhar(popl.)
1100000007	10	9989	549700	Poplatky	400,00	919		platba Darujme.cz 4.10.2017 Bešta-popl.
1100000008	10	9989	549700	Poplatky	90,00	919		platba Darujme.cz 17.10.2017 Vávra-popl.
*			549700		692,00			
**					36.661,00			

Ledger 6A
 Nákladový okruh NFU
 Účetní okruh NFU
 Účetní období 012
 Fiskální rok 2017
 Verze 000

Č.dokladu	Období	PrCtč	Účet	Text účtů	V.měno PrC	Zdroj	Prvek SPP	Text
1100000017	12	9989	602100	Tržby z prodeje služ	1.750,00-	919		Laštovička-vratka nevyčerp.fin.prostř.(opr.110/12)
1100000017	12	9989	602100	Tržby z prodeje služ	26,00-	919		Kubiasová-vratka nevyčerp.fin.prostř.(opr.110/12)
1100000017	12	9989	602100	Tržby z prodeje služ	33.404,00-	919		Polanská-vratka nevyčerp.fin.prostř.(opr.110/12)
*	12				35.180,00-			
**					35.180,00-			



Nadační fond
Univerzity Palackého

Talent + vize + podpora = Nadační fond Univerzity Palackého

www.fond.upol.cz