



Výroční zpráva Nadačního Fondu Univerzity Palackého v Olomouci

za rok 2018

Talent + vize + podpora = Nadační fond Univerzity Palackého

www.fond.upol.cz



OBSAH

Slovo úvodem	3
1 Vize, cíle a principy fungování Nadačního fondu Univerzity Palackého.	4
2 Koho podporujeme a jak?	6
3 Koho jsme podpořili?	8
Anotace podpořených projektů	9
Profesní rozvoj podpořených mladých badatelů	13
4 Co se nám v roce 2018 podařilo?	14
5 Kdo podpořil nás?	16
6 Finanční zpráva za rok 2018.	17



SLOVO ÚVODEM

Nadační fond Univerzity Palackého v Olomouci za 4 roky své existence podpořil 35 excelentních vědeckých projektů nadaných studentů celkovou částkou 3 mil Kč. Kromě možnosti získat zkušenosti řídit vlastní projekty, mohou talentovaní studenti vyjíždět na prestižní vědecká pracoviště po celém světě, potkávat tam své vědecké vzory a dostat se do míst, kam se často nedostanou ani jejich renomovaní učitelé a školitelé. Podpoření magistři a doktorandi již vycestovali na desítky zahraničních stáží, zbylí pak měli možnost pořídit špičkové vybavení potřebné pro své výzkumné záměry. Finanční i vzdělávací podpora je založená na důvěře, je efektivní a nebyrokratická. Stejně jako každý rok chci poděkovat generálnímu partnerovi fondu – České Spořitelně, díky které se fond mohl dále rozvíjet a podpořit tak další projekty přínosné pro naši univerzitu i celou společnost.

Rád bych však také poděkoval dalším dárcům, které myšlenka fondu a jeho fungování zaujala. Patří mezi ně výrazné osobnosti české vědy, medicíny, práva či žurnalistiky, ale také řada našich úspěšných absolventů z celé země. V rámci kampaně Darujte příležitost!, kterou jsme spustili v březnu 2018, se nám daří navazovat další a bližší osobní i profesní vztahy. Naši dárci jsou inspirací nejen pro podpořené studenty. Jsme rádi, že s námi zůstáváte!

Univerzitu vedu s vizí, že kromě rozvoje vědy, výzkumu a výuky je naší rolí také podílet se na řešení sociálních, zdravotních, ekologických a dalších problémů, které se v dlouhodobém horizontu týkají i našich dětí. Nadační fond Univerzity Palackého tak představuje jednu z možností, jak pomoci talentovaným mladým lidem nalézat řešení palčivých problémů naší společnosti.

Jaroslav Miller

rektor UP a předseda správní rady NF UP



1 VIZE, CÍLE A PRINCIPY FUNGOVÁNÍ NADAČNÍHO FONDU UNIVERZITY PALACKÉHO – PROČ PODPORUJEME?

1.1 VZNIK NADAČNÍHO FONDU

Nadační fond Univerzity Palackého vznikl 23. 6. 2015. Univerzita Palackého v Olomouci k jeho založení přistoupila z několika důvodů:

1. Často diskutovaná „třetí role univerzit“ (podle definice OECD je univerzita „služba veřejnosti“, univerzita má podíl na konkurenceschopnosti regionu, podle definice UNESCO má univerzita za úkol rozvíjet kompetence studentů i akademiků analyzovat příčiny globálních/lokálních problémů, hledat řešení, včetně alternativních). Mezi klíčové činnosti patřící do oblasti 3. role univerzit patří:
 - Podpora studentských projektů a dalších aktivit
 - Šíření nových poznatků – popularizace
 - Spolupráce s firmami
 - Aktivity na podporu rozvoje kultury
 - Aktivity na podporu šíření etických hodnot, restaurování hodnot
 - Aktivity na podporu řešení sociálních a environmentálních problémů
2. Nadační fond představuje významný nástroj a most mezi sektory (příležitost naučit se pracovat s fundraisingovými technikami v akademickém prostředí a definovat etická pravidla pro spolupráci)
3. Nadační fond představuje významný nástroj profesního rozvoje mladých badatelů (získávají prostředky na realizaci samostatných projektů – klademe důraz na reflektovaný růst kompetencí, nabízíme vzdělávání na poli „komunikace vědy“)
4. Nadační fond představuje nástroj propagace UP směrem k různým cílovým skupinám

1.2 POSLÁNÍ, CÍLE A HODNOTY

Posláním Nadačního fondu je podporovat mezinárodní vědecko-výzkumné a umělecké aktivity studentů. Chce tím přispět k rozvoji zahraniční spolupráce UP a v dlouhodobém horizontu pak k řešení civilizačních, technologických, zdravotních, sociálních či environmentálních problémů.

Jsme přesvědčeni, že přínos pro společnost musí zůstat hlavním a uvědomovaným motivem pro vědeckou a uměleckou práci našich studentů. Je hlavním motorem potřebných inovací.

Mezi cíle Nadačního fondu patří:

- Vytvářet příznivé podmínky pro podporu významných vědecko-výzkumných a uměleckých projektů talentovaných studentů UP, včetně studentů se zdravotním či sociálním znevýhodněním, a zahraničních studentů, kteří působí na UP
- Prostřednictvím podpory mezinárodní spolupráce přispět k výměně zkušeností, know-how a vzájemnému interkulturnímu porozumění
- Prostřednictvím podpory smysluplných vědeckých a uměleckých aktivit studentů UP přispět k osobnímu i profesnímu rozvoji mladých badatelů a k řešení společenských či environmentálních problémů.
- Podporovat mladé badatele v kreativě, samostatnosti a odpovědnosti za svou práci a závazky, které mají vůči sobě, UP i společnosti.
- Navazovat a rozvíjet oboustranně přínosná partnerství s firmami, které spolu s UP sdílí vize a cíle týkající se rozvoje společnosti
- Kultivovat a rozvíjet filantropii v ČR



Naše činnost se opírá o následující hodnoty:

Přínos vědy společnosti

Věda posouvá hranice našeho vědění. Věříme, že reflexe využitelnosti vědy pro společnost by měla být součástí veřejné debaty. Naší snahou je vést mladé badatele k odpovědné úvaze o tom, čemu se na poli vědy věnují, jaký užitek to má pro ně samotné, pro UP, či pro společnost. Usilujeme také o to, aby mladí vědci dokázali cíle a výsledky své práce srozumitelně prezentovat různým cílovým skupinám od vědecké obce až po laickou veřejnost.

Osobní a profesní rozvoj talentovaných mladých lidí

Mladí badatelé dostávají díky Nadačnímu fondu UP příležitost samostatně realizovat vlastní vědecko-výzkumné či umělecké projekty. Získávají tím také možnost osvojit si či rozvíjet kompetence potřebné pro úspěšné zvládnutí cílů, které si stanovili. Klademe důraz na studentovu reflexi vlastního rozvoje v oblasti designování a vedení výzkumu, týmové práce, interkulturních kompetencí, timemanagementu a prezentačních dovedností.

Sdílené vize a synergie

„Vize je obraz budoucnosti, kterou chceme vytvořit, popsáný v přítomném čase, jako by se to právě teď dělo.“ Sdílené vize a synergie jsou základními předpoklady úspěšného partnerství a spolupráce mezi lidmi i organizacemi. Chceme spolupracovat s firmami či jednotlivci, kteří mají chuť podílet se s námi na cílech Nadačního fondu UP. Věříme, že spolupráce, která je oboustranně přínosná a obohacující, může posouvat hranice našich možností.

Transparentnost, odpovědnost a důvěra

Vztahy s našimi partnery, ale i podpořenými mladými badateli, nelze budovat bez vzájemné důvěry. Kroky nás všech musí být předvídatelné a smysluplné. Tak jako my chceme, aby partneři věřili nám, věříme my našim partnerům. Zakládáme si na jednoduchém formuláři žádosti, jednoduché podobě závěrečné zprávy a jednoduchém vyúčtování příspěvků, které poskytneme úspěšným studentům.

1.3 ORGÁNY NADAČNÍHO FONDU

Správní rada (hodnotí žádosti studentů a schvaluje dary od partnerů NF):

Jaroslav Miller (předseda)

Klára Šandová (místopředsedkyně), 13. 11. 2018 nahrazena Kateřinou Sommerovou

Pavel Jörka

Boris Cvek

Zdeněk Pechal

Dozorčí rada:

Jiří Přidal

Jiří Langer

Pavel Benda



2 KOHO PODPORUJEME A JAK?

Podporujeme studenty magisterských a doktorských studijních programů, kteří své vědeckovýzkumné či umělecké záměry myslí vážně. Věříme, že součástí odpovědného přístupu k vlastní práci na univerzitní půdě je schopnost reflexe významu a smyslu vědeckého či uměleckého počínání a schopnost srozumitelně prezentovat přínos projektů širokému spektru publika z řad odborné i laické veřejnosti.

2.1 PODMÍNKY PRO ZÁJEMCE O FINANČNÍ PŘÍSPĚVEK

Kdo může požádat a o kolik?

- Studenti magisterských studijních programů realizovaných UP
- Studenti doktorských studijních programů realizovaných UP
- Zahraniční studenti doktorských studijních programů působící na UP
- Maximální výše: 200 000 Kč

Jak může požádat?

Na webových stránkách www.fond.upol.cz – je nutné podat žádost online. Součástí žádosti je také doporučení od vedoucího katedry/školitele (či jiného odborníka), návrh rozpočtu, případně potvrzení o zdravotním nebo sociálním znevýhodnění.

Práce s podpořenými studenty

- Základem našeho partnerství se studenty je Smlouva o poskytnutí příspěvku z Nadačního fondu (dále v textu Smlouva), která upravuje důležité podmínky čerpání finančních prostředků a práva a povinnosti obou stran.
- Finanční prostředky studenti obdrží na své individuální účty (číslo účtu je uvedeno ve Smlouvě). Realizátoři projektu jsou povinni čerpat prostředky v souladu s rozpočtem projektu, který byl součástí žádosti o příspěvek z Nadačního fondu UP, byl schválen správní řadou a zároveň je přílohou Smlouvy. V případě změn, které samozřejmě mohou v průběhu roku realizace projektu nastat, je nutné nás o nich průběžně informovat a konzultovat je s námi. Vyhneme se tak nepříjemným nedorozuměním na konci projektu.
- Studenti po ukončení projektu zpracovávají závěrečnou zprávu, jejíž součástí je jednoduchý sumář položek, které student hradil z nadačního příspěvku. Podpořeným studentům důvěřujeme. Nepožadujeme detailní vyúčtování příspěvku, které zabírá drahocenný čas (vyúčtování však můžeme v určitých situacích vyžadovat). Požadujeme však perfektně popsání výstupy a výsledky celoroční práce a kvalitní reflexi nabytých kompetencí v následujících oblastech: samostatné vedení výzkumného projektu, týmová práce, jazyková kompetence, interkulturní kompetence, komunikace a medializace vědy, prezentační dovednosti. Na základě závěrečné zprávy obdrží studenti Osvědčení o realizaci mezinárodního projektu, které může posloužit jako doklad o získání užitečných zkušeností a schopností zejména v kontaktu s výzkumnými pracovišti či zaměstnavateli.



2.2 VÝBĚR PODPOŘENÝCH PROJEKTŮ

Členové správní rady vybrali k podpoře projekty, které nejlépe vyhovovaly stanoveným kritériím:

- a) originalita a novost 10 %,
- b) oborový přínos 15 %,
- c) společenská prospěšnost 15 %,
- d) mezinárodní přesah výzkumu 20 %,
- e) výstup konkrétního výzkumu a jeho prezentace 30 %,
- f) sociální znevýhodnění, příp. zdravotní znevýhodnění 10 %.

Důraz byl kladen také na podobu výstupů projektu, které mohou sloužit také jako propagační materiál Nadačního fondu či celé Univerzity Palackého v Olomouci. Přidanou hodnotou je také např. charitativní rozměr.

Všechny projekty získaly v hlasování 5 hlasů.



3 KOHO JSME PODPOŘILI?

Nadační fond Univerzity Palackého podpořil v rámci své výzvy celkem 7 studentských projektů.

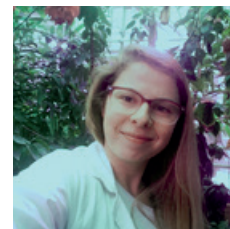
Jméno a příjmení	Fakulta	Projekt	Výše podpory (Kč)
Josef Hloušek	PřF	Pokročilé detekce jednotlivých elementárních částic světla (fotonů) s využitím prostorového multiplexu křemíkových lavinových fotodiod v Geigerově režimu.	102 384
Daniela Konrádová	PřF	Rozvoj léčby jedné z 16 zanedbaných chorob světa – Leishmaniózy.	126 615
Tomáš Burian	Přf	Výzkum techniky 3D modelování a vizualizací reálných situací (dat) prostřednictvím geoinformačních technologií s využitím kinetického písku.	86 750
Martina Janků	PřF	Studium zapojení oxidu dusnatého v interakcích a obranných odpovědích rostlin na infekci patogeny, imunitní systém včel.	88 000
Barbora Nohlová	FF	Evaluace The Tree Kangaroo Conservation Program (TKCP) na Papuy-Nové Guineji a v Seattle. TKCP je konzervační program, založený roku 2009 Woodlandskou Zoo (sídlem v Seattle) za účelem ochrany silně ohroženého druhu stromového klokana na Papui Nové Guineji (PNG).	49 000
Veronika Žižková	LF	Výzkum karcinomu hlavy a krku v souvislosti s virovou infekcí – lidského papilomaviru (HPV).	109 900
Anna Víšková	CMTF	Podpora péče o traumatizované děti a výzkum v oblasti využití přirozených neurobiologických zdrojů člověka v léčbě traumatu.	84 000



ANOTACE PODPOŘENÝCH PROJEKTŮ

Daniela Konrádová

Studentka doktorského studijního programu Experimentální biologie na Přírodovědecké fakultě UP. Během magisterského a doktorského studia se věnovala mimo jiné biologické charakterizaci knihovny látek, které mohou vykazovat anti-leishmaniální aktivitu.



Rozsáhlé, bolestivé a nehojící se kožní léze, poškozená a nefunkční sliznice, selhávání orgánů, to jsou jen některé příznaky onemocnění, které ohrožuje 350 milionů lidí převážně ze zemí třetího světa. V případě pozdní či nedostatečné léčby podléhá tomuto onemocnění 1,5 milionů lidí za rok. Současná léčba je ale drahá, dlouhodobá a neefektivní, a to zejména kvůli závažným vedlejším účinkům užívaných léčiv a zvyšující se rezistenci parazitů vůči nim. Potřeba nových efektivnějších léčiv je tedy alarmující. Cílem tohoto projektu je biologické testování nově vyvinutých látek s potenciální anti-leishmaniální aktivitou. Díky spolupráci s Hebrejskou univerzitou (Izrael) a předním světovým odborníkem na biochemii a imunologii tohoto parazita, Prof. Charlesem Jaffem, budou látky testovány na parazitech rodu *Leishmania donovani* a *Leishmania amazonensis*, které jsou pro člověka patogenní. Informace získané díky podpoře fondu UP přispějí k pochopení problematiky léčby tohoto onemocnění a umožní vývoj nových a lepších léčiv a léčebných postupů. Dalším významným přínosem bude i navázání a prohloubení spolupráce s předním světovým odborníkem na tuto nemoc a jeho týmem.

Příspěvek z Nadačního fondu UP: 126 615 Kč

Barbora Nohlová

Je absolventkou oboru Kulturní antropologie a kulturní studia na Filozofické fakultě UP. V roce 2016 nastoupila na Katedře sociologie, andragogiky a kulturní antropologie do doktorského studijního programu, kde se soustředí na zkoumání konzervačních snah a ochranných projektů na Papui-Nové Guineji.



Projekt je zaměřen na vypracování evaluace The Tree Kangaroo Conservation Program (TKCP) na Papui-Nové Guineji (PNG). TKCP byl založen v roce 2009 na PNG za účelem ochrany silně ohroženého druhu stromového klokana. Program vznikl ze společné snahy amerických konzervačních pracovníků a biologů a lokální komunity na PNG, která jako první iniciovala myšlenku na vznik chráněné krajinné oblasti na svém území. V souvislosti se spuštěním TKCP začalo v lokální komunitě na PNG docházet k intenzivním sociokulturním změnám, což vedlo k tomu, že se místní lidé začali od programu postupně distancovat. Cílem projektu je zjistit, proč TKCP nepřináší očekávané výsledky a proč v současné době selhává. Výsledky výzkumu mohou být přínosné i pro jiné oblasti světa, v nichž dochází k intenzivním snahám o ochranu životního prostředí. Pochopení mechanismů, které leží u kořenů úspěchu a neúspěchu konzervačních programů může být nejen významným krokem ke zlepšení života lokálních komunit, ale rovněž přispěje k vytváření takových konzervačních projektů, které budou skutečně efektivní a přispějí k ochraně stále ohroženějších přírodních zdrojů.

Příspěvek z Nadačního fondu UP: 49 000 Kč



Josef Hloušek

Student doktorského studijního programu Optika a optoelektronika na Přírodovědecké fakultě UP. Zabývá se kvantovou optikou a problémy detekce ultraslabých optických signálů. V současné době se věnuje pokročilým technologiím detekce světla umožňující měření počtu a statistiky elementárních částic světla – fotonů. Nové detekční techniky jsou nezbytné pro diagnostiku fotonických zdrojů v kvantových technologiích.

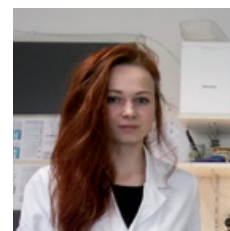


Podpořený projekt je zaměřen na vývoj a charakterizaci nového typu fotonického zdroje – kvantových teček, což jsou polovodičové fluorescenční nanostruktury chlazené blízko absolutní nule, které jsou perspektivní platformou pro generaci jednofotonových a kvantově provázaných stavů světla. Tyto neklasické stavy světla a jejich detekce představují klíčovou výzvu kvantových technologií s čím dál větším mezioborovým přesahem. Cílem projektu je využití pokročilých technik detekce světla pro testování fotonických zdrojů vyvíjených vědeckou skupinou prof. Predojevič na institutu fyziky Stockholmské univerzity. Tato spolupráce poskytne studentovi experimentální zkušenosti z oblasti špičkových technologií optických zdrojů na bázi kvantových teček a fotonických krystalů. I pro celý tým pracoviště projekt znamená významný posun ve výzkumu neklasických stavů světla a do budoucna nabízí užší spolupráci s tamní vědeckou skupinou. Zásadním přínosem projektu je realizace, a především optimalizace zařízení schopného generovat jednofotonové a kvantově provázané stavy světla, tedy kritického prvku při vývoji nových kvantových technologií v komunikaci a informatice.

Příspěvek z Nadačního fondu UP: 102 384 Kč

Martina Janků

Studentka doktorského studijního oboru Biochemie na Přírodovědecké fakultě UP. Její vědecká práce je již od bakalářského studia orientována na problematiku vzájemné provázanosti mechanismů obranných reakcí rostlin. V rámci její disertační práce se u obranných reakcí zaměřila na studium signální a regulační úlohy reaktivních forem kyslíku a dusíku. Vedle rostlinné imunity je její vědecký výzkum rozšířen i na problematiku imunitních odpovědí včel, kde je úloha malé, ale důležité molekuly oxidu dusnatého dosud téměř neprozkoumaná.



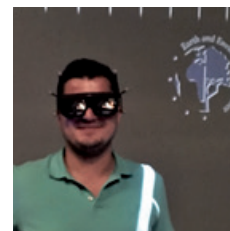
Cílem projektu je výzkum zapojení oxidu dusnatého v signálních a regulačních mechanismech obranných odpovědí rostlin a v imunitním systému včely medonosné. Oxid dusnatý (NO) jako signální molekula zaujímá důležitou roli jak v obranných reakcích rostlin, tak u bezobratlých. Během výzkumné stáže na univerzitě ve Veroně se studentka naučí využívat moderní citlivé metody pro analýzy hladin NO na molekulární i buněčné úrovni. Získané dovednosti a zkušenosti chce poté využít na jejím domácím pracovišti, Katedře biochemie UP, pro studium úlohy NO v obranných mechanismech rostlin. Projekt chce rovněž přispět k objasnění zapojení NO v imunitním systému včel. Dosud získané výsledky poukazují na významnou roli NO v rámci aktivace imunitního systému včel. Jedná se o vědní oblast, která je dosud velmi málo prozkoumaná, a získané výsledky mohou mít významný společenský dopad. Dosažené výstupy projektu, zahrnující zavedení nových metodických přístupů, budou přínosné pro další výzkumné práce naší vědecké skupiny, a navíc bude v rámci řešení projektu posílena spolupráce s jednou ze špičkových evropských laboratoří. Objasnění signálních reakcí NO, na které je projekt zaměřen, může přispět k potenciálnímu využití látek indukujících zvýšenou odolnost při ochraně zemědělsky významných plodin proti zhoubným mikrobiálními infekcím, což je vzhledem k rostoucím celosvětovým problémům s nedostatkem potravy velmi přínosné. Projekt také pomůže objasnit zapojení NO v imunitním systému včel. Získané poznatky tak mohou otevřít nový pohled na signální dráhy účastníci se imunitní odpovědi včely, hmyzu, který má pro lidstvo výjimečný význam.

Příspěvek z Nadačního fondu UP: 88 000 Kč



Tomáš Burian

Student doktorského studia na katedře geoinformatiky Přírodovědecké fakulty UP. Strávil dva roky ve Vědeckotechnickém parku Univerzity Palackého v Olomouci, kde sbíral zkušenosti na poli 3D tisku a 3D modelování. Své poznatky nyní uplatňuje v samotném doktorském programu, publikacích i několika projektech pod záštitou katedry geoinformatiky. V disertaci zkoumá využitelnost technologie 3D tisku v geoinformatice.



Cílem projektu je vybudování techniky (platformy) pro 3D modelování a vizualizaci reálných situací (dat) prostřednictvím geoinformačních technologií. V rámci UP bude projekt přínosem především díky originalitě vybrané zobrazovací techniky, a to nejen pro výukové záležitosti, ale i prezentace případných scénářů pro veřejnost či propagačních aktivit. Stěžejním oborovým přínosem je přenos informace z prostředí počítače do reálného světa. Ideální případ pro modelování mohou představovat oblasti meteorologie, urbanizace, či 3D mapování. Jisté uplatnění je i v rámci krizového managementu pro zvýšení představitosti a efektivity pracovníků. V zahraničí se podobnou myšlenkou zabývá například prof. Mitášová (USA) nebo Dr. Scherthanner (Německo). Tato ideologie by měla, především díky Nadačnímu fondu UP a jeho podpoře, být sdílena a lze očekávat společné řešení a případně také i další návaznou spolupráci.

Příspěvek z Nadačního fondu UP: 86 750 Kč

Veronika Žižková

Je studentkou doktorského studia v oboru Lékařské biologie na Lékařské fakultě UP a zabývá se sledováním prognostického významu vybraných miRNA u nemalobuněčného karcinomu plic.



V České republice je karcinom plic nejčastěji se vyskytující zhoubný nádor u mužů a jde o druhý až třetí nejčastěji se vyskytující zhoubný nádor u žen. Celosvětově je pak zodpovědný za smrt 1,3 milionů mužů a žen ročně. Díky Nadačnímu fondu UP má studentka příležitost se vrátit na prestižní americkou univerzitu Johns Hopkins v Baltimore a stát se tak opět členem týmu, který se zabývá studiem nádorů hlavy a krku v souvislosti s virovým onemocněním HPV, který je v posledních letech nejvíce zodpovědný za nárůst incidence orofaryngeálního karcinomu a upozaduje tak virus Epstein-Barrové (EBV), který byl primárně spojován s nádory nosohltanu. Na základě výsledků, které přinese laboratorní výzkum, by bylo možné vyvinout nové diagnostické postupy k včasnému průkazu nemoci.

Příspěvek z Nadačního fondu UP: 102 900 Kč



Anna Víšková

Je studentkou doktorského studia Sociální a spirituální determinanty zdraví pod Institutem sociálního zdraví na Cyrilometodějské teologické fakultě UP, kde rovněž spolupracuje s katedrou křesťanské výchovy a rozvíjí odbornou komunikaci s pracovištěm Department of Arts in Health and Community Practices v irském Corku. Těžištěm její práce je kvalitativní výzkum zaměřený na senzomotorickou zkušenost v arteterapii.



Cílem projektu je podpora péče o traumatizované děti a výzkum v oblasti využití přirozených neurobiologických zdrojů člověka v léčbě traumatu. Projekt zkoumá specifickou, v ČR novou metodu, „Práce v hliněném poli“, která využívá haptického vnímání a pohybových impulzů v práci s keramickou hlinou. Výzkum se zaměřuje na to, jak se děti, které trpí vývojovým traumatem a poruchou attachmentu, projevují v kontaktu s materiálem a jak mohou během korektivně smyslového procesu sytit své vývojové potřeby, jež v jejich biografické situaci nebyly naplněny. Podpora Nadačního fondu UP studentce umožní zúčastnit se odborného školení v roli asistentky s německo-australskou arteterapeutkou Cornelií Elbrecht ve Velké Británii, prezentovat metodu a výsledky výzkumu na univerzitě v Irsku a uspořádat odborné sympozium v ČR.

Příspěvek z Nadačního fondu UP: 84 500 Kč





PROFESNÍ ROZVOJ PODPOŘENÝCH MLADÝCH BADATELŮ

Podpoření studenti měli kromě finanční podpory také řadu příležitostí získat kompetence nutné pro úspěšné zvládnutí samostatně vedených projektů. Nadační fond jim nabídl několik vzdělávacích aktivit:

Věda stručně a jasně (březen 2018)

Lektorka: Mgr. Ivana Pustějovská

Workshop pro podpořené projekty zaměřený na umění práce se slovy, emocemi a obrazy.

Studenti se učili:

Jak vysvětlovat složité problémy nejširší veřejnosti

Proč se nebát médií a jak s nimi pracovat

Jak popularizovat svou práci u různých cílových skupin

Workshop k prezentaci a komunikaci vědy ve formátu PechaKucha (březen a duben 2018)

Lektoři: Mgr. Ondřej Čejka, Mgr. Alžběta Smékalová – realizátoři prezentací PechaKucha v Olomouci.

Tento formát je divácky velmi atraktivní, pro mluvčí náročný: pro svou prezentaci mají k dispozici pouze 20 slidů a na každý pouze 20 sekund.

Workshop (Sebe)řízení a efektivní využití času

Lektorka: Mgr. Vladislava Závorská, Ph.D.

Studenti se seznámili s konceptem sebeřízení a jeho důležitostí pro efektivní práci. Dozvěděli se, proč je dobré znát své cíle a priority. Společně si také vyzkoušeli koučování jako nástroj (sebe)řízení.



4 CO SE NÁM V ROCE 2018 PODAŘILO?

Čtvrtou výzvu jsme vyhlásili v únoru a uzavřeli v březnu 2018. Přihlásilo se do ní 24 zájemců o podporu, z nichž správní rada na svém zasedání 13. 4. 2018 vybrala 7 projektů k podpoře.

Webové stránky a sociální sítě

- inovace a správa webových stránek www.fond.upol.cz
- vytvoření stránek kampaně Darujte příležitost! www.fond.upol.cz/darujte-prilezitost a jejich propojení s dárcovskou platformou darujme.cz
- vytvoření a správa Facebookového profilu včetně dlouhodobého plánu příspěvku zaměřených na visibilitu dárců, úspěchů podpořených studentů, ambasadourů a fondu

Kampaň Darujte příležitost. Podpořte mladé vědce!

- příprava a realizace kampaně Darujte příležitost. Podpořte mladé vědce!
- kampaň zahájena 15. 3. 2018 odhalením Desky dárců v UPointu za účasti dárců, podpořených studentů a zástupců UP
- dvě vlny oslovení velkých dárců na základě seznamu úspěšných absolventů, oslovení probíhá prostřednictvím osobního dopisu pana rektora.

PALACKÝ DÁVÁ PŘÍLEŽITOST

*Připojte se k unikátní kampani
a podpořte mladé talentované vědce*



**DARUJTE
PŘÍLEŽITOST**



Tvorba PR videí

Díky spolupráci s HERO CLAN bezplatné natočení 3 promo spotů, autor: Jakub Čermák
Ke zhlédnutí na youtube kanálu organizace.



Odhalení Desky dárců

Nadační fond UP podpořila řada významných absolventů. Právě jejich jména jsou zaznamenána na Desce dárců, která byla slavnostně odhalena v UPointu – univerzitním informačním centru a obchodě UP na Horním náměstí v březnu 2018 za účasti podpořených studentů, dárců, ambasadorů a zástupců UP.



Academia Film Olomouc 2018

Prezentace podpořených projektů ve formátu PechaKucha v rámci mezinárodního festivalu populárně-vědeckých filmů:

- Mladí vědci na UP Powered by PechaKucha
- Mladé talentované vědce a umělce z řad studentů naší univerzity Nadační fond UP podporuje v kreativitě, samostatnosti a odpovědnosti za svou práci a závazky, které mají vůči sobě, univerzitě i společnosti. Prezentace obsahuje 20 snímků a každý běží 20 vteřin. Vystoupení každého prezentujícího tedy trvá přesně 6 minut a 40 vteřin.





5 KDO PODPOŘIL NÁS?



**ČESKÁ
SPORITELNA**

Generální partner v roce 2018
Česká spořitelna, a.s.

Další dárci a partneři

Miloslav Bešta, Ph.D., *vývojář ve společnosti Google, absolvent PřF*
JUDr. Kamil Andree, *advokát a insolvenční správce, absolvent PF*
Mgr. Martin Šmajser, *finanční bankéř, Česká spořitelna, a.s., absolvent PřF*
MUDr. Lumír Kantor, Ph.D., *senátor, neonatolog, absolvent LF*
MUDr. Vladimír Svozil, *pediatr a speleoterapeut, ředitel sanatoria ve Zlatých horách, absolvent LF*
MUDr. Bohdan Pomahač, M.D., *plastický chirurg, absolvent LF*
prof. RNDr. Tomáš Opatrný, Dr., *profesor optiky, absolvent PřF*
doc. RNDr. Karel Berka, Ph.D., *fyzikální chemik*
JUDr. Robert Runták, *právník a sběratel umění, absolvent PF*
Mgr. Kryštof Vávra, *vysoký státní úředník, absolvent FF*
JUDr. Monika Molnár, *právníčka*
prof. MUDr. Vladimír Palička, CSc., dr. h. c., *ředitel Fakultní nemocnice Hradec Králové*
MUDr. Jan Strojil, Ph.D., *lékař a pedagog, absolvent LF*
prof. MUDr. Roman Havlík, Ph.D., *ředitel Fakultní nemocnice Olomouc*
MUDr. Petr Šonka – PRAKTIK SP s.r.o., *praktický lékař*
Mgr. Pavel Stržínek, *informatik a spolumajitel společnosti Edhouse s.r.o.*
doc. MUDr. Ishraq Dhaifalah, *specialistka fetální medicíny*
Jan Aschenbrenner – PROFI TRUCKS BUSINESS s.r.o., *podnikatel*
Mgr. Šárka Romanovská

Mediální partner

Žurnál Univerzity Palackého v Olomouci
Studentské rádio UPair

Všem příznivcům a dárcům fondu děkujeme: děkujeme, že jste darovali příležitost!



6 FINANČNÍ ZPRÁVA ZA ROK 2018

Příjmy fondu v roce 2018

Nadační dary	
Česká spořitelna, a.s.	500 000 Kč
Robert Runták	100 000 Kč
Monika Molnár, Pavel Stržínek, PROFI TRUCK BUSINESS s.r.o.	3× 50 000 Kč
Vladimír Palička, Ishrag Dhaifalah, Miloslav Bešta, Roman Havlík, Martin Šmajser, Kamil Andree	6× 20 000 Kč
Šárka Romanovská, Jan Strojil, Tomáš Opatrný, Bohdan Pomahač, Vladimír Svozil, Praktik SP s.r.o	6× 10 000 Kč
Vratka nespotřebovaného příspěvku – Petr Cieslar	31 000 Kč
Ostatní příjmy z nadačních darů	23 600 Kč
Celkem	984 600 Kč

Náklady fondu v roce 2018

Příspěvky vyplacené studentům	640 149 Kč
Provozní náklady NF UP	58 051 Kč
Celkem	698 200 Kč

Přehled majetku

Finanční majetek fondu k 31. 12. 2018 činí 474 210 Kč, z toho prostředky na běžném účtu NF UP 469 474 Kč a prostředky na sbírkovém účtu 4 736 Kč.

Vlastní zdroje fondu byly v roce 2018 navýšeny z částky 179 881 Kč na 465 470 Kč, a to díky navýšení účtu hospodářského výsledku.

Přijaté zálohy v krátkodobých závazcích byly navýšeny z částky 1 736 Kč na 4 736 Kč vkladem prostředků na veřejnou sbírku v roce 2018. Prostředky veřejné sbírky nebyly v roce 2018 čerpány.

Rozvaha (bilance) k 31. 12. 2018 - Nadační fond Univerzity Palackého v Olomouci, Křížkovského 8, 771 47 Olomouc
IČ: 04187334

Rozvaha (bilance) (1)				
Příloha č.1 k vyhlášce č. 504/2002 Sb. ve znění pozdějších předpisů				
Jednotlivé položky se vykazují v tis. Kč (§4, odst.3)	účet / součet (2)	řádek (3)	stav k 1.1. (4)	stav k 31.12.(4)
AKTIVA			sl. 1	sl. 2
A.Dlouhodobý majetek celkem	ř.2+10+21+28	0001	0	0
I. Dlouhodobý nehmotný majetek celkem	ř.3 až 9	0002	0	0
1.Nehmotné výsledky výzkumu a vývoje	012	0003	0	0
2.Software	013	0004	0	0
3.Ocenitelná práva	014	0005	0	0
4.Drobný dlouhodobý nehmotný majetek	018	0006	0	0
5.Ostatní dlouhodobý nehmotný majetek	019	0007	0	0
6.Nedokončený dlouhodobý nehmotný majetek	041	0008	0	0
7.Poskytnuté zálohy na dlouhodobý nehmotný majetek	051	0009	0	0
II. Dlouhodobý hmotný majetek celkem	ř.11 až 20	0010	0	0
1.Pozemky	031	0011	0	0
2.Umělecká díla, předměty a sbírky	032	0012	0	0
3.Stavby	021	0013	0	0
4.Hmotné movité věci a jejich soubory	022	0014	0	0
5.Pěstitelské celky trvalých porostů	025	0015	0	0
6.Dospělá zvířata a jejich skupiny	026	0016	0	0
7.Drobný dlouhodobý hmotný majetek	028	0017	0	0
8.Ostatní dlouhodobý hmotný majetek	029	0018	0	0
9.Nedokončený dlouhodobý hmotný majetek	042	0019	0	0
10.Poskytnuté zálohy na dlouhodobý hmotný majetek	052	0020	0	0
III. Dlouhodobý finanční majetek celkem	ř.22 až 27	0021	0	0
1.Podíly - ovládaná nebo ovládající osoba	061	0022	0	0
2.Podíly - podstatný vliv	062	0023	0	0
3.Dluhové cenné papíry držené do splatnosti	063	0024	0	0
4.Zápůjčky organizačním složkám	066	0025	0	0
5.Ostatní dlouhodobé zápůjčky	067	0026	0	0
6.Ostatní dlouhodobý finanční majetek	069	0027	0	0
IV. Oprávky k dlouhodobému majetku celkem	ř.29 až 39	0028	0	0
1.Oprávký k nehmotným výsledkům výzkumu a vývoje	072	0029	0	0
2.Oprávký k softwaru	073	0030	0	0
3.Oprávký k ocenitelným právům	074	0031	0	0
4.Oprávký k drobnému dlouhodobému nehmotnému majetku	078	0032	0	0
5.Oprávký k ostatnímu dlouhodobému nehmotnému majetku	079	0033	0	0
6.Oprávký ke stavbám	081	0034	0	0
7.Oprávký k samostatným movitým věcem a souboru hmotných movitých věcí	082	0035	0	0
8.Oprávký k pěstitelským celkům trvalých porostů	085	0036	0	0
9.Oprávký k základnímu stádu a tažným zvířatům	086	0037	0	0
10.Oprávký k drobnému dlouhodobému hmotnému majetku	088	0038	0	0
11.Oprávký k ostatnímu dlouhodobému hmotnému majetku	089	0039	0	0
B. Krátkodobý majetek celkem	ř.41+51+71+79	0040	181	474
I. Zásoby celkem	ř.42 až 50	0041	0	0
1.Materiál na skladě	112	0042	0	0
2.Materiál na cestě	119	0043	0	0
3.Nedokončená výroba	121	0044	0	0
4.Polotovary vlastní výroby	122	0045	0	0
5.Výrobky	123	0046	0	0
6.Mladá a ostatní zvířata a jejich skupiny	124	0047	0	0
7.Zboží na skladě a v prodejnách	132	0048	0	0
8.Zboží na cestě	139	0049	0	0
9.Poskytnuté zálohy na zásoby	z 314	0050	0	0
II. Pohledávky celkem	ř.52 až 70	0051	0	0
1.Odběratelé	311	0052	0	0
2.Směnky k inkasu	312	0053	0	0
3.Pohledávky za eskontované cenné papíry	313	0054	0	0
4.Poskytnuté provozní zálohy	z 314	0055	0	0
5.Ostatní pohledávky	315	0056	0	0
6.Pohledávky za zaměstnanci	335	0057	0	0
7.Pohledávky za institucemi sociálního zabezpečení a veřejného zdravotního pojištění	336	0058	0	0
8.Daň z příjmů	341	0059	0	0
9.Ostatní přímé daně	342	0060	0	0
10.Daň z přidané hodnoty	343	0061	0	0
11.Ostatní daně a poplatky	345	0062	0	0
12.Nároky na dotace a ostatní zúčtování se státním rozpočtem	346	0063	0	0
13.Nároky na dotace a ostatní zúčtování s rozpočtem orgánů územních samospr. celků	348	0064	0	0
14.Pohledávky za společníky sdruženými ve společnosti	358	0065	0	0
15.Pohledávky z pevných termínovaných operací a opcí	373	0066	0	0
16.Pohledávky z vydaných dluhopisů	375	0067	0	0
17.Jiné pohledávky	378	0068	0	0
18.Dohadné účty aktivní	388	0069	0	0

Jednotlivé položky se vykazují v tis. Kč (§4, odst.3)	účet / součet (2)	řádek (3)	stav k 1.1. (4)	stav k 31.12. (4)
III. Krátkodobý finanční majetek celkem	ř.72 až 78	0071	179	474
1.Peněžní prostředky v pokladně	211	0072	0	0
2.Ceniny	213	0073	0	0
3.Peněžní prostředky na účtech	221	0074	179	474
4.Majetkové cenné papíry k obchodování	251	0075	0	0
5.Dluhové cenné papíry k obchodování	253	0076	0	0
6.Ostatní cenné papíry	256	0077	0	0
7.Peníze na cestě	261	0078	0	0
IV. Jiná aktiva celkem	ř.80 až 81	0079	2	0
1.Náklady příštích období	381	0080	2	0
2.Příjmy příštích období	385	0081	0	0
Aktiva celkem	ř. 1+40	0082	181	474
PASIVA			sl. 3	sl. 4
A. Vlastní zdroje celkem	ř.84+88	0083	179	465
I. Jmění celkem	ř.85 až 87	0084	303	303
1.Vlastní jmění	901	0085	303	303
2.Fondy	911	0086	0	0
3.Oceňovací rozdíly z přecenění finančního majetku a závazků	921	0087	0	0
II. Výsledek hospodaření celkem	ř.89 až 91	0088	-124	162
1.Účet výsledku hospodaření	963	0089	-180	286
2.Výsledek hospodaření ve schvalovacím řízení	931	0090	0	0
3.Nerozdělený zisk, neuhrazená ztráta minulých let	932	0091	56	-124
B. Cizí zdroje celkem	ř.93+95+103+127	0092	2	9
I. Rezervy celkem	ř.94	0093	0	0
1.Rezervy	941	0094	0	0
II. Dlouhodobé závazky celkem	ř.96 až 102	0095	0	0
1.Dlouhodobé úvěry	951	0096	0	0
2.Vydané dluhopisy	953	0097	0	0
3.Závazky z pronájmu	954	0098	0	0
4.Přijaté dlouhodobé zálohy	955	0099	0	0
5.Dlouhodobé směnky k úhradě	958	0100	0	0
6.Dohadné účty pasivní	z389	0101	0	0
7.Ostatní dlouhodobé závazky	959	0102	0	0
III. Krátkodobé závazky celkem	ř.104 až 126	0103	2	9
1.Dodavatelé	321	0104	0	4
2.Směnky k úhradě	322	0105	0	0
3.Přijaté zálohy	324	0106	2	5
4.Ostatní závazky	325	0107	0	0
5.Zaměstnanci	331	0108	0	0
6.Ostatní závazky vůči zaměstnancům	333	0109	0	0
7.Závazky k institucím sociálního zabezpečení a veřejného zdravotního pojištění	336	0110	0	0
8.Daň z příjmu	341	0111	0	0
9.Ostatní přímé daně	342	0112	0	0
10.Daň z přidané hodnoty	343	0113	0	0
11.Ostatní daně a poplatky	345	0114	0	0
12.Závazky ze vztahu ke státnímu rozpočtu	346	0115	0	0
13.Závazky ze vztahu k rozpočtu orgánů územních samosprávných celků	348	0116	0	0
14.Závazky z upsaných nespacených cenných papírů a podílů	367	0117	0	0
15.Závazky ke společníkům sdruženým ve společnosti	368	0118	0	0
16.Závazky z pevných termínovaných operací a opcí	373	0119	0	0
17.Jiné závazky	379	0120	0	0
18.Krátkodobé úvěry	231	0121	0	0
19.Eskontní úvěry	232	0122	0	0
20.Vydané krátkodobé dluhopisy	241	0123	0	0
21.Vlastní dluhopisy	255	0124	0	0
22.Dohadné účty pasivní	z389	0125	0	0
23.Ostatní krátkodobé finanční výpomoci	249	0126	0	0
IV. Jiná pasiva celkem	ř.128 až 129	0127	0	0
1.Výdaje příštích období	383	0128	0	0
2.Výnosy příštích období	384	0129	0	0
Pasiva celkem	ř.83+92	0130	181	474

Poznámky

- (1) Zpracování "Rozvahy" se řídí § 5 a §§ 7 až 25 Vyhlášky 504/2002 Sb.
- (2) Vyhláškou je dáno pouze označení a členění textů; čísla příslušných účtů jsou doplněna pro lepší orientaci ve výkazu.
- (3) Číslování řádků a sloupců je závazné
- (4) Údaje se vyplňují na celé tisíce bez desetinných míst.

Sestavil: Jitka Kubáčková	Kontroloval/Schválil: Ing. Jiří Pířidal
Telefon: +420 585 631 030	Telefon: +420 585 631 008
Datum a podpis: 27.3.2019	Datum a podpis: 27.3.2019

Výkaz zisku a ztráty k 31. 12. 2018 - Nadační fond Univerzity Palackého v Olomouci, Křížkovského 8, 771 47 Olomouc, IČ: 04187334

Výkaz zisku a ztráty (1)						
Příloha č.2 k vyhlášce č. 504/2002 Sb. ve znění pozdějších předpisů						
Jednotlivé položky se vykazují v tis. Kč (§4, odst.3)	účet / součet (2)	řádek (3)	hlavní činnost (4)	hospodářská/ doplňková činnost (4)	sl.2	sl.3
A. Náklady			sl.1			sl.3
I. Spotřebované nákupy a nakupované služby	ř.2 až 7	0001	691	0	0	691
1. Spotřeba materiálu, energie a ostatních neskladovaných dodávek	501,502,503	0002	5	0	0	5
2. Prodané zboží	504	0003	0	0	0	0
3. Opravy a udržování	511	0004	0	0	0	0
4. Náklady na cestovné	512	0005	0	0	0	0
5. Náklady na reprezentaci	513	0006	4	0	0	4
6. Ostatní služby	518	0007	682	0	0	682
II. Změny stavu zásob vlastní činnosti a aktivace	ř.9 až 11	0008	0	0	0	0
7. Změna stavu zásob vlastní činnosti	56	0009	0	0	0	0
8. Aktivace materiálu, zboží a vnitroorganizačních služeb	571,572	0010	0	0	0	0
9. Aktivace dlouhodobého majetku	573,574	0011	0	0	0	0
III. Osobní náklady	ř.13 až 17	0012	7	0	0	7
10. Mzdové náklady	521	0013	0	0	0	0
11. Zákonné sociální pojištění	524	0014	0	0	0	0
12. Ostatní sociální pojištění	525	0015	0	0	0	0
13. Zákonné sociální náklady	527	0016	0	0	0	0
14. Ostatní sociální náklady	528	0017	7	0	0	7
IV. Daně a poplatky	ř.19	0018	0	0	0	0
15. Daně a poplatky	53	0019	0	0	0	0
V. Ostatní náklady	ř.21 až 27	0020	0	0	0	0
16. Smluvní pokuty a úroky z prodlení, ostatní pokuty a penále	541,542	0021	0	0	0	0
17. Odpis nedobytné pohledávky	543	0022	0	0	0	0
18. Nákladové úroky	544	0023	0	0	0	0
19. Kursové ztráty	545	0024	0	0	0	0
20. Dary	546	0025	0	0	0	0
21. Manka a škody	548	0026	0	0	0	0
22. Jiné ostatní náklady	549	0027	0	0	0	0
VI. Odpisy, prodání majetek, tvorba rezerv a opravných položek	ř.29 až 33	0028	0	0	0	0
23. Odpisy dlouhodobého majetku	551	0029	0	0	0	0
24. Prodaný dlouhodobý majetek	552	0030	0	0	0	0
25. Prodané cenné papíry a podíly	553	0031	0	0	0	0
26. Prodaný materiál	554	0032	0	0	0	0
27. Tvorba a použití rezerv a opravných položek	556,558,559	0033	0	0	0	0
VII. Poskytnuté příspěvky	ř.35	0034	0	0	0	0
28. Poskyt. členské příspěvky a příspěvky zúčt. mezi organ. složkami	581	0035	0	0	0	0
VIII. Daň z příjmů	ř.37	0036	0	0	0	0
29. Daň z příjmů	59	0037	0	0	0	0
Náklady celkem	ř.1+8+12+18+20+28+34	0038	698	0	0	698

B. Výnosy		ř.41	0040	0	0	0
I. Provozní dotace		ř.41	0040	0	0	0
1. Provozní dotace		691	0041	0	0	0
II. Přijaté příspěvky		ř.43 až 45	0042	961	0	961
2. Přijaté příspěvky zúčtované mezi organizačními složkami		681	0043	0	0	0
3. Přijaté příspěvky (dary)		682	0044	961	0	961
4. Přijaté členské příspěvky		684	0045	0	0	0
III. Tržby za vlastní výkony a za zboží		601,602,604	0046	23	0	23
IV. Ostatní výnosy		ř.48 až 53	0047	0	0	0
5. Smluvní pokuty, úroky z prodlení, ostatní pokuty a penále		641,642	0048	0	0	0
6. Platby za odepsané pohledávky		643	0049	0	0	0
7. Výnosové úroky		644	0050	0	0	0
8. Kursové zisky		645	0051	0	0	0
9. Zúčtování fondů		648	0052	0	0	0
10. Jiné ostatní výnosy		649	0053	0	0	0
V. Tržby z prodeje majetku		ř.55 až 59	0054	0	0	0
11. Tržby z prodeje dlouh. nehmotného a hmotného majetku		652	0055	0	0	0
12. Tržby z prodeje cenných papírů a podílů		653	0056	0	0	0
13. Tržby z prodeje materiálu		654	0057	0	0	0
14. Výnosy z krátkodobého finančního majetku		655	0058	0	0	0
15. Výnosy z dlouhodobého finančního majetku		657	0059	0	0	0
Výnosy celkem		ř.40+42+46+47+54	0060	984	0	984
C. Výsledek hospodaření před zdaněním		ř.60 - 38	0061	286	0	286
D. Výsledek hospodaření po zdanění		ř.61 - 36	0062	286	0	286
Výsledek hospodaření před zdaněním celkem		ř.61/sl.1+61/sl.2	0063		286	
Výsledek hospodaření po zdanění celkem		ř.62/sl.1+62/sl.2	0064		286	
					hlavní + hospodářská činnost	

Poznámky

- (1) Zpracování "výkazu zisku a ztráty" se řídí § 6 a §§ 26 až 28 Vyhlášky 504/2002 Sb.
- (2) Vyhláškou je dáno pouze označení a členění textů; čísla příslušných účtů a skupin jsou doplněna pro lepší orientaci ve výkazu.
- (3) Číslování řádků a sloupců je závazné
- (4) Údaje se vyplňují na celé tisíce bez desetinných míst.

Sestavil: Ing. Jitka Kubačková

Telefon: +420 585 631 043

Datum a podpis: 28.3.2019

Ing. Jiří Přidal

Telefon: +420 585 631 008

Datum a podpis: 28.3.2019

1. Obecné údaje

Popis účetní jednotky:

Nadační fond Univerzity Palackého v Olomouci
Křížkovského 8, 771 47 Olomouc
IČ: 04187334

Nadační fond Univerzity Palackého v Olomouci byl založený přijetím Zakladací listiny Nadačního fondu UP v Olomouci dne 28. 5.2015 zakladatelem fondu, Univerzitou Palackého v Olomouci se sídlem Křížkovského 8, 771 47 Olomouc, zastoupenou jejím rektorem prof. Mgr. Jaroslavem Millerem, M.A., PhD.

Účel nadačního fondu: Podpora excelentních a inovativních mezinárodních vědecko-výzkumných a uměleckých aktivit studentů, posílení zahraniční spolupráce UP, příspěvní k řešení celospolečenských, environmentálních či kulturních problémů, podílení se na rozvoji filantropie v ČR a v neposlední řadě příspěvní k naplnění tzv. třetí role UP vůči společnosti.

Zakladatel: Univerzita Palackého v Olomouci, IČ: 61989592
Vklad: 1,- Kč, Splaceno: 100 %

Počet zaměstnanců: 0 osob

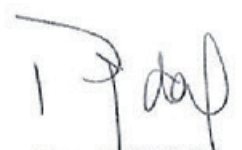
2. Informace o účetních metodách a obecných účetních zásadách

Nadační fond Univerzity Palackého v Olomouci nemá žádný dlouhodobý hmotný ani nehmotný majetek, ani zásoby materiálu a zboží. Účtuje podle vyhlášky č. 504/2002 Sb., kterou se provádějí některá ustanovení zákona č. 563/1991 Sb., o účetnictví, ve znění pozdějších předpisů, pro účetní jednotky, u kterých hlavním předmětem činnosti není podnikání.

3. Doplnující údaje

Krátkodobý finanční majetek k 31. 12. 2018 činil celkem 474 tis. Kč, v tom vlastní jmění 303 tis. Kč, celkový hospodářský výsledek včetně nerozděleného zisku z minulých let celkem 162 tis. Kč. Náklady za rok 2018 činí 698 tis. Kč, výnosy 984 tis. Kč, hospodářský výsledek 286 tis. Kč.

V Olomouci dne 28. 3. 2019


Ing. Jiří Přidal
člen dozorčí rady



Nadační fond
Univerzity Palackého

Talent + vize + podpora = Nadační fond Univerzity Palackého

www.fond.upol.cz